



**BOKSLUT OCH**  
**VERKSAMHETSBERÄTTELSE**  
**2021**

# Innehåll

<b>1</b>	<b>VERKSAMHETSBERÄTTELSE</b>	<b>4</b>
1.1	Allmän översikt	4
1.1.1	Allmän översikt, gemensamma kyrkorådets ordförande	4
1.1.2	Ekonomisk översikt	4
1.2	Förvaltning	5
1.2.1	Organisation	5
1.2.2	Förvaltningsorganens sammansättning och verksamhet	7
1.2.3	Verkställandet av gemensamma kyrkofullmäktiges viktigaste beslut	9
1.2.4	Verkställandet av gemensamma kyrkorådets viktigaste beslut	10
1.2.5	Revision	10
1.3	Intern övervakning	11
1.4	Personal	13
1.4.1	Personalstorleken vid årsskiftet	13
1.4.2	Hur länge personalen varit i tjänst	13
1.4.3	Personalen ålder och kön	13
1.5	Medlemsantal	14
1.6	Ekonomiska nyckeltal	15
1.6.1	Resultaträkningens nyckeltal	15
1.6.2	Finansieringsanalysens nyckeltal	15
1.6.3	Balansräkningens nyckeltal	15
1.7	Gemensamma kyrkorådets förslag till behandling av räkenskaps-periodens resultat och åtgärder för att balansera ekonomin	15
<b>2</b>	<b>BUDGETUTFALL</b>	<b>16</b>
2.1	Utfallet för driftsekonomin	16
2.1.1	Förvaltning (Huvudtitel 1)	16
2.1.2	Församlingsverksamhet - Väståbolands svenska församling (Huvudtitel 2)	19
2.1.3	Seurakuntatoiminta - Länsi-Turunmaan suomalainen seurakunta (Huvudtitel 2)	27
2.1.4	Gemensamt arbete (Huvudtitel 3)	29
2.1.5	Begravningsväsendet (Huvudtitel 4)	31
2.1.6	Fastighetsväsendet (Huvudtitel 5)	33
2.2	Utfallet för resultaträkningsdelen (extern och interna)	35
2.3	Utfallet för investeringsdelen	38
2.4	Utfallet för finansieringsdelen	39
2.5	Sammandrag av utfallet av anslag och beräknade inkomster som gemensamma fullmäktige godkänt	39
<b>3</b>	<b>BOKSLUTSKALKYLER</b>	<b>40</b>
3.1	Resultaträkning	40
3.2	Finansieringsanalys	41
3.3	Balansräkning	42
<b>4</b>	<b>NOTER TILL BOKSLUTET</b>	<b>43</b>

4.1	Noter angående tillämpade bokslutsprinciper .....	43
4.2	Noter om presentationen av bokslutet .....	44
4.3	Noter till resultaträkningen.....	45
4.4	Noter till balansräkningens aktiva .....	48
4.5	Noter till balansräkningens passiva .....	49
4.6	Noter angående säkerheter och ansvarsförbindelser .....	50
4.7	Bokslut för särredovisade fonder .....	51
4.7.1	Pargas gravunderhållsfond .....	51
4.7.2	Houtskärs gravvårdsfond .....	55
4.7.3	Solgårdsfonden .....	57
<b>5</b>	<b>UNDERSKRIFTER OCH REVISIONSANTECKNING .....</b>	<b>60</b>
<b>6</b>	<b>FÖRTECKNINGAR OCH REDOGÖRELSE .....</b>	<b>61</b>
6.1	Förteckning och redogörelse gällande bokföringsböcker och verifikat. ....	61
<b>7</b>	<b>DEFINITIONER.....</b>	<b>64</b>

# 1 VERKSAMHETSBERÄTTELSE

## 1.1 Allmän översikt

### 1.1.1 Allmän översikt, gemensamma kyrkorådets ordförande

Pargas kyrkliga samfällighets verksamhetsår förverkligades enligt plan. Gemensamma kyrkorådet samlades elva gånger och behandlade under året 152 protokollförda paragrafer. På grund av koronan var man tvungen att arrangera en del av mötena som distansmöten genom Teams, 31.3 och 18.4. Gemensamma kyrkofullmäktige sammanträdde fyra gånger.

Samfällighetens ekonomi är i balans på grund av tidigare års upplupna överskott. Det gånga året medförde ett bokslut med underskott, som i fortsättningen förutsätter anpassningsåtgärder. Den av kyrkorådet tillsatta gruppen för balansering av ekonomin har arbetat. Gruppen har sökt alternativ för att balansera ekonomin, så att församlingarnas verksamheter är möjliga och att samfällighetens ekonomi i framtiden är på en hållbar grund.

Den av kyrkorådet tillsatta beredningsgruppen för fastighetsstrategi har arbetat aktivt. På samfällighetens område har hållits diskussions- och hörandetillfällen för församlingsmedlemmar, arbetstagare och förtroendevalda, 20.8 i Iniö, 4.9 i Korpo och Houtskär, 8.9 i Pargas samt 9.9 i Nagu. På tillfällena fördes diskussion om pågående utredningar, som ligger till grund för beredningen. Den stora mängden fastigheter och den genom åren upplupna renoveringskulden utgör en märkbar ekonomisk framtida hotbild.

Gemensamma kyrkorådets ordförande

Juho Kopperoinen

### 1.1.2 Ekonomisk översikt

De senaste årens bokslut har klart visat på en trend att kostnaderna växer snabbare än inkomsterna. De tidigare årens positiva resultat har vänt neråt och resultatet är negativt och ekonomin är inte längre i balans. 2019 års bokslut uppvisade ett underskott på -83 671,69 euro. På grund av att delar av verksamheten låg nere under vissa perioder under coronapandemin var bokslutet 63 807,22 euro positivt under 2020. Verksamheten under 2021 har återgått till en normal nivå och därför uppvisar resultatet nu ett minus på -210 294,50 euro.

För att bromsa den negativa utvecklingen gav gemensamma kyrkorådet en budgetram för 2022, enligt ekonomibalanseringsgruppens förslag. Vid uppgörande och godkännande av budgeten för 2022, konstaterades att ramen var för snäv och en större ram godkändes. Dock var budgeten avsevärt mindre än 2021 års budget.

Ekonomibalanseringsgruppen arbetar nu på förslag till hur kostnadsökningen kunde bromsas och ekonomin balanseras.

## **1.2 Förvaltning**

Väståbolands svenska församling och Länsi-Turunmaan suomalainen seurakunta bildar en kyrklig samfällighet som juridiskt sett är ett självständigt samfund.

Förvaltningen i den kyrkliga samfälligheten har i uppgift att stöda församlingarna att uppfylla sin grunduppgift, att ge verksamheten en organiserad form samt att garantera att församlingarnas medlemmar bemöts på ett rättvist och jämlikt sätt.

### **1.2.1 Organisation**

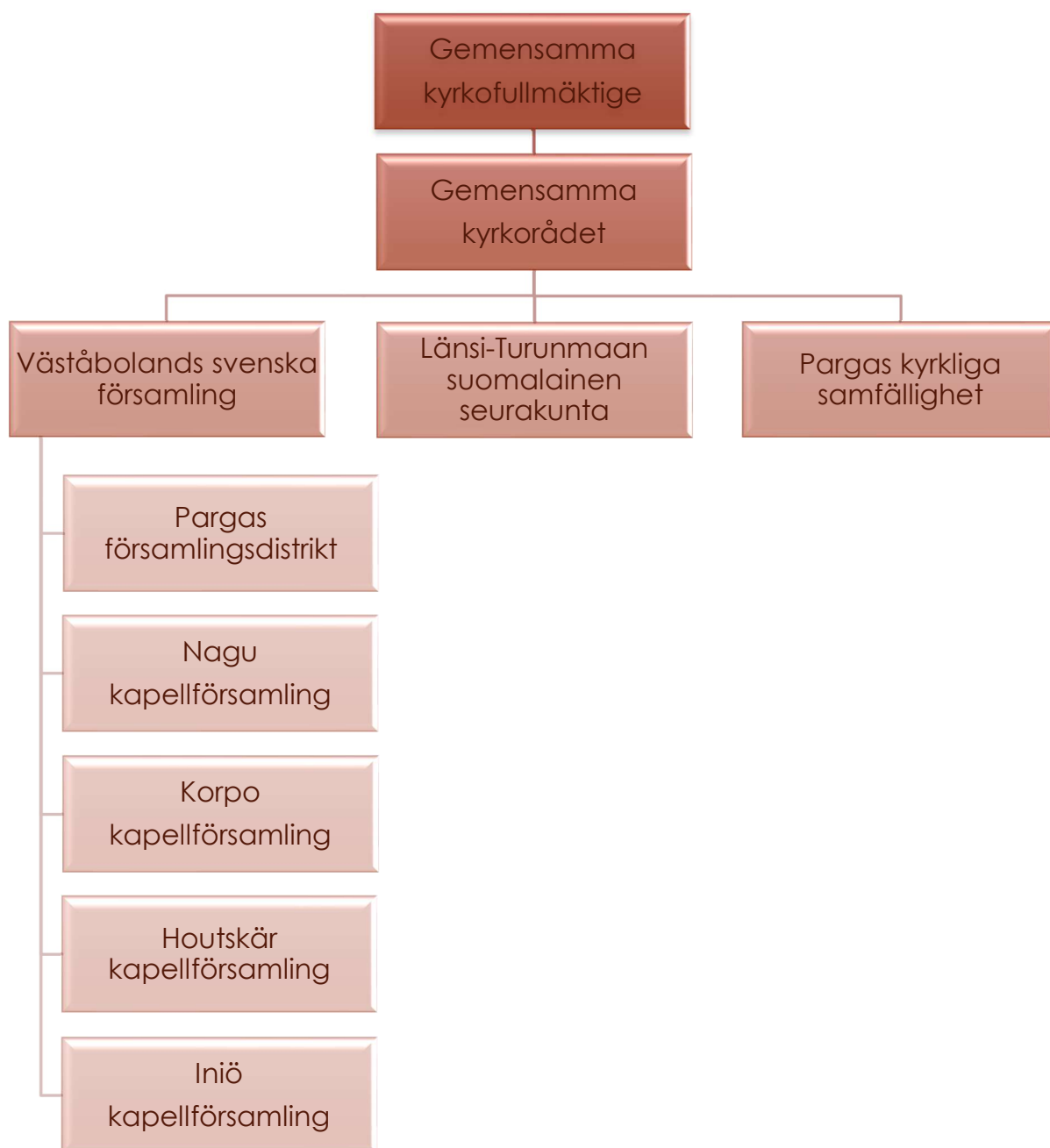
#### **Pargas kyrkliga samfällighets organisation 31.12.2021**

De administrativa enheterna i Pargas kyrkliga samfällighet är gemensamma kyrkofullmäktige, som fattar beslut om samfällighetens församlingars viktigaste ärenden, och gemensamma kyrkorådet, som har i uppgift att bl.a. bereda gemensamma kyrkofullmäktiges ärenden samt att se till att gemensamma kyrkofullmäktiges beslut förverkligas.

Därtill fattar församlingsråden i Väståbolands svenska församling och Länsi-Turunmaan suomalainen seurakunta beslut gällande församlingarnas verksamhet.

Inom Väståbolands svenska församling verkar dessutom ett distriktsråd samt fyra kapellråd som fattar beslut i en del lokala frågor inom sitt verksamhetsområde.

Organisationsschemat för Pargas kyrkliga samfällighet:



## 1.2.2 Förvaltningsorganens sammansättning och verksamhet

### Gemensamma kyrkofullmäktige

Jan Eriksson har fungerat som ordförande för gemensamma kyrkofullmäktige och Mika Wallin som viceordförande. Ekonomichef Jean-Mikael Öhman har fungerat som protokollförare.

**Medlemmar:** Ulla Alstrand, Viveca Auer, Sanna Autio, Sara Bergqvist, Jan Eriksson, Jan Gräsbeck, Liisa Gunnelius, Monica Hedström-Järvinen, Marja Hyvärilä, Tomas Jansén, Alf Jansson, Tiina Johansson, Toni Kaarto, Solveig Karlsson, Johan Kortteinen, Erkki Kruuna, Jeanette Laaksonen, Leena Lähde, Vidar Nyberg, Tuula Nyholm, Raimo Pärssinen, Tina Rosvall, Markku Salonen, Magnus Sundman, Tea Sundqvist, Helena Särkijärvi, Veijo Vainio, Mika Wallin, Rea Åkerfelt, Petra Öhman, Mikael Östman.

**Suppleanter:** Markus Andersson, Eeva Bergman, Ritva-Leena Ehrnström, Eskil Engström, Annika Forsström-Roivanen, Bo Gyllenberg, Carita Henriksson, Markku Järvinen, Tapio Karikko, Hanna Karlsson, Jani Karlsson, Elina Kemppainen, Anette Lehtonen, Esa Leppiniemi, Tom Lindholm, Sauli Luttinen, Pertti Moberg, Mikaela Sundman, Samuli Välimäki.

Under verksamhetsåret sammanträdde kyrkofullmäktige totalt 4 gånger. Sammanlagt 37 ärenden har behandlats.

### Gemensamma kyrkorådet

Gemensamma kyrkorådet fungerar som Pargas kyrkliga samfällighets gemensamma organ för beredning, verkställande och förvaltning.

Domkapitlet i Borgå stift har tillsatt kyrkoherde Juho Kopperoinen till ordförande för gemensamma kyrkorådet. Tina Rosvall har fungerat som viceordförande och ekonomichef Jean-Mikael Öhman och fastighetschef Jim Karlsson har fungerat som föredragande. Förvaltningssekreterare Seidi Jansén har fungerat som protokollförare.

Därtill har gemensamma kyrkofullmäktiges ordförande Jan Eriksson, kyrkofullmäktiges viceordförande Mika Wallin och Västabolands svenska församlings kyrkoherde Harry S. Backström deltagit i gemensamma kyrkorådets möten.

**Ordinarie medlemmar:** Viveca Auer, Sara Bergqvist, Alf Jansson, Juho Kopperoinen, Vidar Nyberg, Raimo Pärssinen, Tina Rosvall, Tea Sundqvist, Jari Tschernij, Inkeri Tuominen, Rea Åkerfelt, Mikael Östman.

**Suppleanter:** Liisa Gunnelius, Tomas Jansén, Tiina Johansson, Toni Kaarto, Solveig Karlsson, Johan Kortteinen, Sauli Luttinen, Leena Lähde, Mikaela Sundman, Helena Särkijärvi, Petra Öhman.

Under verksamhetsåret sammanträdde kyrkorådet totalt 11 gånger. Sammanlagt 152 ärenden har behandlats.

### **Väståbolands svenska församling**

Kyrkoherde Harry S. Backström har fungerat som ordförande för Väståbolands svenska församlings församlingsråd och Magnus Sundman som viceordförande.

**Medlemmar:** Sara Bergqvist, Jan Eriksson, Alf Jansson, Rune Johansson, Yngve Lindqvist, Helena Lindström, Ditte Nordqvist, Widar Nyberg, Ulf Pakalén, Tiina Pöyli, Tina Rosvall, Magnus Sundman.

**Suppleanter:** Viveca Auer, Carita Henriksson.

Under verksamhetsåret sammanträdde församlingsrådet totalt 8 gånger.

### **Pargas distriktsråd**

**Medlemmar:** Markus Andersson, Ritva-Leena Ehrnström, Monica Hedström-Järvinen, Solveig Karlsson, Johan Kortteinen, Erkki Kruuna, Tom Lindholm, Helena Lindström, Mikael Östman.

**Suppleanter:** Ditte Nordqvist, Widar Nyberg.

Distriktsrådet sammanträdde 5 gånger under år 2021.

### **Kapellråd**

För skötseln av kapellförsamlingarnas angelägenheter finns i respektive kapellförsamling ett kapellråd.

### **Nagu kapellråd**

**Medlemmar:** Heidi Adolfsson, Viveca Auer, Johan Broos, Bo Gyllenberg, Yngve Lindqvist, Petra Palmroos.

**Suppleanter:** Bodil Blomberg, Kirsti Riipola, Staffan Åberg.

Kapellrådet i Nagu kapellförsamling har under år 2021 sammanträtt 6 gånger.

### **Korpo kapellråd**

**Medlemmar:** Hannele Alho, Ulla Alstrand, Monica Lauha, Carita Lindbom-Johansson, Ulf Pakalén, Tina Rosvall.

**Suppleanter:** Hjördis Bredenberg, Tiina Johansson, Jan-Henrik Wiklén.

Kapellrådet i Korpo kapellförsamling har under år 2021 sammanträtt 4 gånger.



### **Houtskärs kapellråd**

**Medlemmar:** Lennart Brunnsberg, Viola Eksten, Rune Johansson, Fabian Karlgren, Caroline Törnqvist, Petra Öhman.

**Suppleanter:** Rosita Backman, Niklas Fagerlund, Liisa Wikfors.

Kapellrådet i Houtskärs kapellförsamling har under år 2021 sammanträtt 4 gånger.

### **Iniö kapellråd**

**Medlemmar:** Nina Grandell, Sari Karrila, Seppo Lundell, Tiina Pöyli, Jukka Torikka, Rea Åkerfelt.

**Suppleanter:** Kaija Hilke, Lasse Lindberg, Mona Nygård.

Kapellrådet i Iniö kapellförsamling har under år 2021 sammanträtt 4 gånger.

### **Länsi-Turunmaan suomalainen seurakunta**

Kyrkoherde Juho Kopperoinen har fungerat som ordförande i församlingsrådet för Länsi-Turunmaan suomalainen seurakunta och Mika Wallin som viceordförande.

**Medlemmar:** Sanna Autio, Liisa Gunnelius, Marja Hyvärilä, Anette Lehtonen, Nina Leppiniemi, Tuula Nyholm, Raimo Pärssinen, Markku Salonen, Tea Sundqvist, Helena Särkijärvi, Veijo Vainio, Mika Wallin.

**Suppleanter:** Markku Järvinen, Tapio Karikko, Elina Kempainen, Sauli Luttinen, Pertti Moberg, Samuli Välimäki.

Under verksamhetsåret sammanträdde församlingsrådet totalt 4 gånger.

### **1.2.3 Verkställandet av gemensamma kyrkofullmäktiges viktigaste beslut**

Förutom att gemensamma kyrkofullmäktige fattat beslut om inkomstskatteprocenten, budgeten för 2022 samt verksamhets- och ekonomiplanen för åren 2023–2024, var de viktigaste besluten som gemensamma kyrkofullmäktige fattat:

- Uppdatering av reglementet för gemensamma kyrkorådet
- Uppdatering av arbetsordningen för gemensamma kyrkofullmäktige
- Tilläggsbudget för ändring av affärsutrymme, Kyrkoesplanaden 3

Initiativ som väckts och åtgärder som vidtagits

- En motion inlämnades av förtroendevald Viveca Auer gällande grundande av strölund i Nagu

#### 1.2.4 Verkställandet av gemensamma kyrkorådets viktigaste beslut

De viktigaste besluten som gemensamma kyrkorådet fattat:

- Tilläggsbudget för ändring av affärsutrymmen, Kyrkoesplanaden 3, samt uthyrning av dessa
- Uppdatering av reglementet för gemensamma kyrkorådet
- Uppdatering av arbetsordningen för gemensamma kyrkofullmäktige
- Konkurrensutsättning av multifunktionsapparater och skrivare
- Konkurrensutsättning av hälsovård
- Hansel-upphandling av mobiltelefoner och tillhörande tjänster
- Anbudsbegäran för rivning av C-byggnaden efter vattenskada - Solgårdsfonden
- Budgetramar för år 2022
- Godkännande av plan och anbud för lekparken i kanslikvarteret
- Utlåtande om utkast till generalplan för Pargas centrum
- Anhållan om byggnadsunderstöd för Iniö kyrkas renoveringsplanering och Korpo kyrkas renovering; uppgörandet av byggnadshistorisk utredning och projektplan
- Anskaffning av maskiner till begravningsväsendet
- Deltagande vid borning av brunn vid Aspö kapell och begravningsplats
- Fortsatt uthyrning av församlingshemmet i Houtskär som skola åt Pargas stad
- Anhållan om byggnadsunderstöd för Nötö kyrkas takbyte
- Val av entreprenör för Nötö kyrkas takbyte

#### 1.2.5 Revision

CGR, OFR Andreas Holmgård från BDO Auditor Oy har fungerat som ansvarig revisor för samfällighetens förvaltning och ekonomi.

#### Revisorns arvode

Revisionen har utförts av BDO och betalda arvoden 2021 var 10 003,29 euro.

### 1.3 Intern övervakning

Den interna kontrollens uppgift är att med rimlig säkerhet garantera att samfällighetens och församlingarnas verksamhet och administration sköts på ett sakligt, högkvalitativt, ekonomiskt och lagenligt sätt. Målet är att enheternas verksamhet och administration skall vara flexibel, öppen och verkningsfull. Den interna kontrollen är en del av enheternas operativa ledning. För att den interna kontrollen skall lyckas krävs det öppenhet, yrkesmässig integritet och kompetens av anställda och förtroendevalda.

Intern kontroll innebär att fördela uppgifter, fullmakter och ansvar, fatta beslut om övervakning och rapporteringsätt, skydda data och datasystem samt trygga tillgångar. Den innefattar bl.a. offentlighetsprincipen, församlingsmedlemmarnas rätt att söka ändring och lagen om integritetsskydd. Övervakningen omfattar hela organisationen.

Målen med den interna kontrollen är bl.a. att

- trygga en ändamålsenlig verksamhet som löper smidigt samt en välfungerande och ekonomisk administration
- säkerställa att de lagar, bestämmelser, anvisningar och stadgor som gäller för samfälligheter och församlingar följs
- främja funktionernas lagenlighet, produktivitet, lönsamhet och effektivitet samt förbättra servicekvaliteten
- hjälpa organisationen att uppnå de verksamhetsmässiga och ekonomiska målen
- ge en verksamhetsmodell när en anställd byts, för vikarier och i problemsituationer
- ge korrekt och verklighetsbaserad information om verksamheten och ekonomin i rapporteringen
- förhindra resurssvinn, som orsakas av misskötsel, felaktigt handlande, missbruk eller slöseri

Uppföljning och förverkligande

Uppföljningen av verksamheten är en del av den dagliga ledningen och förmansarbetet

- I det interna regelverket eftersträvas ändamålsenlighet och effektivitet genom att bl.a. reglementen, instruktioner, befattningsbeskrivningar och övriga interna regler uppdateras kontinuerligt
- Verksamhet som delegeras i reglementen och instruktioner övervakas och rapporteras
- Fullmakter att använda bankkonton fastställs och kassorna kontrolleras

- Samfällighetens och församlingarnas arbetshelheter uppdelas så att riskfyllda arbetskedjor inte förekommer eller så att man är medveten om dem
- Arbetsrotation tillämpas inom ekonomiområdet
- Man fattar beslut om vem som har rätt att godkänna inköps- och försäljningsfakturor och vem som har rätt att underteckna avtal och köpebrev (namnteckningsrätt)
- Behövliga granskningar och avstämningar utförs av ansvariga tjänstemän och arbetsrotation förbättrar säkerheten
- Samfällighetens bokföring förmår svara mot det informationsbehov som föranleds av planeringen, uppföljningen och utvärdering av verksamheten
- I beslutandeorganen fattas besluten på basis av skriftlig föredragning som innehåller motiveringar och beslutsförslag. Över sammanträden uppgörs beslutsprotokoll som justeras, delges och bevaras.
- Beslutande organen håller regelbundna möten
- Tjänstemannabeslut görs för viktiga ärenden och delges överordnat förtroendeorgan, på dess följande möte. Viceordförande för förtroende organet delges beslut när de fattas.

Gemensamma kyrkorådet ansvarar för samfällighetens förvaltning, ekonomiförvaltning och för att det anordnas intern kontroll i samfälligheten.

Församlingarna sköter interna kontrollen inom sina egna verksamhetsområden i enlighet med lagar, förordningar och godkända stadgor.

Gemensamma kyrkofullmäktige och församlingsråden godkänner stadgor och övervakar att de följs

Kyrkoherdarna, ekonomichefen och fastighetschefen är som tjänsteinnehavare i en central position då det gäller den interna kontrollen.

Hela personalen har ansvar för att anmäla problem som uppkommer i verksamheten, avtalsbrott och olagligheter på det sätt som omständigheterna förutsätter.

Frågor rörande arbetsskydds- och personalfrågor tas upp i samarbetskommissionen, som håller regelbundna möten och där förtroendemännen deltar.

De förtroendevalda sköter den interna kontrollen genom att ta ställning till samfällighetens och församlingarnas strategier och mål, kontrollerar samfällighetens och församlingarnas verksamhet, analyserar de uppgifter om verksamheten och ekonomin som de erhåller samt utvärderar samfällighetens och församlingarnas beslutsfattande.

## 1.4 Personal

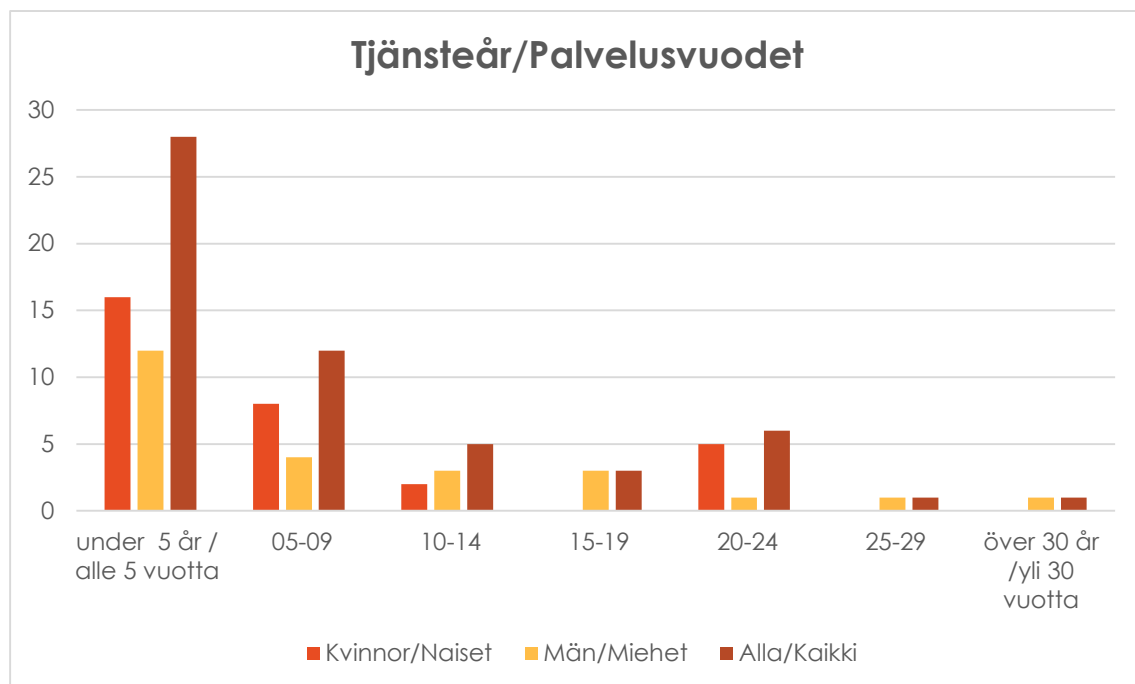
### 1.4.1 Personalstorleken vid årsskiftet

Personalen bestod av 56 personer, av vilka 44 var heltidsanställda och 11 deltidsanställda samt 1 som inkallades vid behov.

Sommartid sysselsätter samfälligheten och församlingarna även säsongarbetare, timanställda och lägerledare.

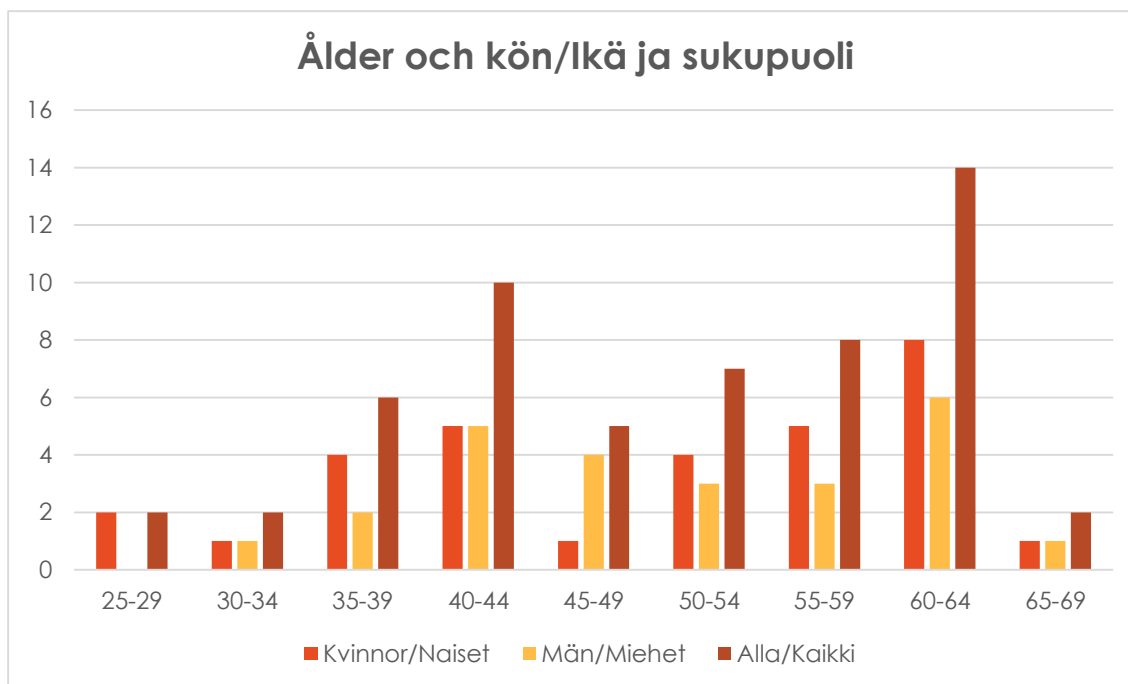
Samfällighetens och församlingarnas personalkostnader uppgick 2021 till 2 440 989 euro (2 337 297 euro 2020).

### 1.4.2 Hur länge personalen varit i tjänst



### 1.4.3 Personalen ålder och kön

Vi årsskiftet var tjänsteinnehavarna 37 personer och 19 hade arbetsavtal. Personalen var kvinnodominerad och medelålders.



## 1.5 Medlemsantal

Väståbolands svenska församling	2018	2019	2020	2021
Närvarande medlemmar vid årets början	8 090	7 891	7 767	7 653
Närvarande medlemmar vid årets slut	7 891	7 767	7 653	7 555
Födda (döpta)	47	37	38	35
Avlidna	107	116	117	112
Inflyttade	170	182	164	166
Bortflyttade	231	188	160	158
Anslutit sig till församlingen	12	20	19	20
Utträtt ur kyrkan	90	59	58	49

Länsi-Turunmaan suomalainen seurakunta	2018	2019	2020	2021
Närvarande medlemmar vid årets början	4 206	4 132	4 096	4 042
Närvarande medlemmar vid årets slut	4 132	4 096	4 042	3 995
Födda (döpta)	23	26	17	29
Avlidna	32	46	48	29
Inflyttade	227	242	259	217
Bortflyttade	225	221	244	234
Anslutit sig till församlingen	10	15	13	24
Utträtt ur kyrkan	77	52	51	54

Pargas kyrkliga samfällighet totalt	2018	2019	2020	2021
Medlemmar vid årets slut	12 023	11 863	11 695	11 550

## 1.6 Ekonomiska nyckeltal

Nyckeltalens beskrivning finns i punkt 7 Definitioner

### 1.6.1 Resultaträkningens nyckeltal

	2021	2020
Verksamhetsintäkternas andel av verksamhetskostnaderna %	17,11	23,49
Årsbidragets andel av avskrivningarna %	3,03	129,38
Årsbidrag, euro/medlem	0,00	0,00

### 1.6.2 Finansieringsanalysens nyckeltal

	2021	2020
Intern finansieringsprocent för investeringar %	2,80	468,13
Likvida medlens tillräcklighet, dagar	354,82	307,30
Låneskötselbidrag	4,23	1 955,98

### 1.6.3 Balansräkningens nyckeltal

	2021	2020
Soliditetsgrad %	167,30	92,21
Finansieringstillgångar euro/medlem	0,00	0,00
Relativ skuldsättning %	2,00	0,12
<b>Lånestock, euro/medlem</b>	<b>0</b>	<b>0</b>

## 1.7 Gemensamma kyrkorådets förslag till behandling av räkenskapsperiodens resultat och åtgärder för att balansera ekonomin

Pargas kyrkliga samfällighets resultat för bokföringsperioden 1.1–31.12.2021 uppvisar ett underskott om -210 294,50 euro.

Pargas kyrkliga samfällighets gemensamma kyrkoråd föreslår för gemensamma kyrkofullmäktige att räkenskapsperiodens underskott överförs till överskott/underskott från tidigare år.

## **2 BUDGETUTFALL**

### **Bindningsnivå**

Anslag som är bindande gentemot gemensamma kyrkofullmäktige är huvudklasserna: förvaltning, församlingsverksamhet, gemensamt arbete, begravningsväsendet, fastighetsförvaltning och finansiering (skillnaden mellan utgifter och intäkter).

### **2.1 Utfallet för driftsekonomin**

#### **2.1.1 Förvaltning (Huvudtitel 1)**

##### **Förtroendeorgan**

Gemensamma kyrkofullmäktige är Pargas kyrkliga samfällighets högsta verkställande organ. Gemensamma kyrkofullmäktige beslutar om riktlinjerna för kyrkliga samfällighetens och dess församlingars ekonomi och verksamhet, såsom budgeten, kyrkoskattens storlek, byggandet, inrättandet och indragandet av samfällighetens tjänster. Gemensamma kyrkofullmäktige utser medlemmarna till det gemensamma kyrkorådet och beslutar därtill bl.a. om arbetsformer i församlingarna eller vilka delar av dessa som skall skötas gemensamt inom kyrkliga samfälligheten.

Gemensamma kyrkorådets uppgift är att sköta verkställigheten av gemensamma kyrkofullmäktiges beslut, leda samfällighetens förvaltning samt skötseln av samfällighetens ekonomi och egendom. Församlingsråden, Pargas distriktsråd och kapellråden beslutar om församlingarnas verksamhet.

##### **Revision**

Enligt 15 kap 9 § i Kyrkoordningen skall revisorerna i enlighet med god revisionssed granska förvaltningen, bokföringen och bokslutet för varje enskild räkenskapsperiod. Gemensamma kyrkofullmäktige har för granskning av förvaltning och ekonomi under fullmäktiges mandatperiod 2019–2022 utsett BDO Audiator Ab (Gkf 14.12.2018/§ 18).

##### **Ekonomi- och personalförvaltning**

Ekonomiförvaltningens (ekonomikontorets) uppgift är att ta emot de inkomster som tillfaller kyrkliga samfälligheten och att tillsammans med kyrkans servicecentral sköta om utbetalningar och bokföring liksom personaladministrationen inklusive löneräkningen inom kyrkliga samfälligheten. Förutom dessa egentliga uppgifter sköter ekonomikontoret också om faktureringen (både extern och intern) och allmänna administrativa uppgifter så som företagshälsovården, arbetarskyddet samt samarbetsuppgifter i form av koordineringen av samarbetskommissionen. Också resurser/uppgifter i anknytning till IT-stöd, arkiveringsförvaltning och en del konkurrensutsättning och varubeställningar hör till ekonomikontorets uppgiftsområde förutom allmänt stöd i frågor i anknytning till ovan nämnda. På detta uppgiftsområde finns kostnaderna för arbetarskyddet/samarbetskommissionen (arvodena för



arbetarskyddsfullmäktige, resekostnader och övriga eventuella kostnader i anslutning till kommissionen).

### **Kyrkobokföring**

Församlingarnas pastorskanslier sköter kyrkobokföringen, registreringen av kyrkliga förrättningar, utfärdandet av olika intyg ur kyrkobokföringen samt de kundbetjäningssuppgifter som hör till kyrkobokföringen.

### **Kyrkoherdeämbetet**

Församlingarnas kyrkoherdeämbeten leds av respektive församlings kyrkoherde och de sköter om bokningar av kyrkliga förrättningar och övriga bokningar av utrymmen och personalresurser, kyrkliga kungörelser och tillkännagivanden, produktion och beställningar av församlingsmaterial, utskick av församlingarnas inbjudningar och hälsningar samt sammanställningar av rapporter och statistiska uppgifter.

### **Förverkligande av målen**

- utarbeta en ny fastighetsstrategi
- utarbeta ett ekonomibalanseringsförslag
- konkurrensutsättning av hälsovården
- införande av Domus dokumenthanteringssystem
- en gradvis överföring av faktureringen från Status systemet till SAP.
- Pargas församlingar deltar aktivt i de diskussioner som förs och eventuellt utvecklingsarbete bedrivs inom Borgå stift.

Arbetet med fastighetsstrategin har fortsatt under året. Fastighetsstrategigruppen har slutfört sitt arbete och skickat vidare det till gemensamma kyrkorådet. Kyrkorådet torde behandla strategin i april och föra den vidare till gemensamma kyrkofullmäktige för fastställande.

Ekonomibalanseringsgruppen har sammankommit flera gånger under året och utarbetade ett förslag till ramar för budgeten för 2022. Under våren 2022 ger gruppen ett utlåtande för hur ekonomin skall balanseras.

Gemensamma kyrkorådet beslöt att hälsovården skall konkurrensutsättas. Arbetet med dokumenten för konkurrensutsättning av hälsovården startade på hösten tillsammans med Pihlajalinna. Själva konkurrensutsättning kommer att ske under 2022.

Utredningen av framtida beslutssystem och digitala arkiveringssystem, har pågått under 2021, under ledning av arkivarien. Berörd personal har vid flera tillfällen deltagit i demonstrationer av olika system. Kunskapen om vad systemen erbjuder har ökat, men det finns behov av fortsatta utredningar och dessa fortsätter under 2022.

Under 2021 har en del av den fakturering som fanns i Status (t.ex. hyror och småbåtshamnen) överförts till Kipa. Överföringen av resten (t.ex. befolkningsregistret,

arrenden och gravväsendet) kommer att ske inom närmaste framtid, eftersom det nuvarande Status systemet kommer att läggas ner.

I och med övergången till gemensam elektronisk kyrkobokföring flyttades det juridiska ansvaret för kyrkobokföringen i Kirjuri från församlingarna till kyrkostyrelsen. Kyrkostyrelsen har uppmanat församlingarna att inom stiftens inrätta centralregister på regional nivå. Övergången till centralregister är i detta skede frivillig.

	BU pågående 2021	BU ändringar 2021	BU efter ändringar	Uffall 2021	Över- under	B -%
Verksamhetsintäkter (externa)	31 300,00		31 300,00	27 229,82	-4 070,18	87
Verksamhetskostnader (externa)	-632 025,00		-632 025,00	-635 442,65	3 417,65	101
<b>Verksamhetsbidrag 1 (externt)</b>	<b>-600 725,00</b>		<b>-600 725,00</b>	<b>-608 212,83</b>	<b>7 487,83</b>	<b>101</b>
Verksamhetsintäkter (interna)						
Verksamhetskostnader (interna)	-29 318,00		-29 318,00	-25 603,56	-3 714,44	87
<b>Verksamhetsbidrag 2 (externt och internt)</b>	<b>-630 043,00</b>		<b>-630 043,00</b>	<b>-633 816,39</b>	<b>3 773,39</b>	<b>101</b>
Avskrivningar och nedskrivningar						
<b>Kalkylmässiga poster</b>						
Interna räntekostnader						
Överföringsintäkter/överföringskostnader				588 364,79	-588 364,79	0
<b>Sektorbidrag (externt och internt)</b>	<b>-630 043,00</b>		<b>-630 043,00</b>	<b>-45 451,60</b>	<b>-584 591,40</b>	<b>7</b>

## 2.1.2 Församlingsverksamhet - Väståbolands svenska församling (Huvudtitel 2)

Verksamhetsberättelsen är uppbyggd kring de mål som finns i verksamhetsplanen för 2021.

Texten återger verksamheten för församlingen för år 2021. Distriktet och kapellförsamlingarna har gjort upp egna verksamhetsberättelser som är mer ingående. Distriktet och kapellförsamlingarnas verksamhetsberättelser visar på den mångfald som finns i församlingen. I siffrorna som presenteras finns kanske brister av två orsaker, mycket ordnades helt eller delvis via nätet och alla har inte statistikfört ordentligt sin verksamhet.

År 2021 var präglad av restriktioner p.g.a. pandemin som vi har i världen. Församlingen hade redan år 2018 startat ett utvecklingsprojekt tillsammans med Domkapitlet i Borgå stift och Kyrkans central för det svenska arbetet. Detta utvecklingsprojekt fick en avslutning år 2021. Resultatet av detta utvecklingsprojekt som berörde alla medarbetare i församlingen är knapert.

Personalmässigt så gick diakonissorna Brita Holmström och Wiveca Eklund i pension. Linnéa Nygård valdes som ny diakon, tjänsteplats Pargas. Houtskärs diakontjänst sköttes som t.f. arrangemang av Jaana Rosenblad. T.f. kaplanen Peter Blumenthals tjänsteförordnande tog slut 31.12.2021. Under året anställde man också församlingsmusikerna Anna-Maja Söderlund och Robert Helin. Barn och ungdomsarbetsledare Mari Nurmi sa upp sin tjänst från och med 1.7.2021. Under våren var Nurmi tjänstledig och ungdomsarbetsledare Nenne Lappalainen fungerade som vikarie. Hon valde att avbryta sitt tjänsteavtal i oktober och då bereddes plats för teologen Joakim Oldmark att fungera som barn och ungdomsarbetsledare i skärgården. Solveig Björklund-Sjöholm tog över ansvaret över barn och ungdomsarbetet i Iniö under hösten 2021.

Församlingsrådet har sammankommit 8 gånger. Magnus Sundman valdes som vice ordförande för perioden 2021–2022. I början av år 2021 tillsatte man en strukturarbetsgrupp vars uppgift är

1. Den strukturella modellen för församlingen. Är nuvarande modell med indelning i ett församlingsdistrikt och fyra kapellförsamlingar lämplig, eller kunde en annorlunda modell vara att föredra i framtiden?
2. Den strukturella modellen gällande verksamhetsplanering och beslutsfattande. Är nuvarande modell med kapellråd och distriktsråd lämplig, eller kunde det vara på ett annorlunda sätt eller en annorlunda modell?

I arbetsgruppen ingår förtroendevalda, Jan Eriksson, Magnus Sundman, Tina Rosvall och Caroline Törnqvist. I egenskap av tjänstemän medverkar också församlingssekreteraren och kyrkoherden. Gruppens arbete fortsätter under år 2022.

Under året utförde civiltjänstgörare Gabriel Björkqvist sin tjänst i församlingen.

## **Gudstjänster**

### MÅL FÖR BUDGETÅRET

Utvecklande av gudstjänstlivet som verksamhetsform inom ramen för det pågående utvecklingsprojektet. I detta ingår att vi strävar efter att alla i ökad utsträckning ska känna sig delaktiga i firandet av gudstjänsterna och att samtidigt förstärka gudstjänstens roll ihop med andra sektorer i församlingens verksamhet.

### FÖRVERKLIGAT

Året präglades av coronarestriktioner, vilket försvårade utvecklande av denna verksamhet. Sammanlagt firades 93 högmässor och 33 veckomässor i församlingen.

## **Jordfästning**

### MÅL FÖR BUDGETÅRET

Jordfästningar och samtal med de anhöriga enligt uppkomna behov. Utvecklande av verksamheten inom ramen för det pågående utvecklingsprojektet.

### FÖRVERKLIGAT

Enligt statistiken har vi förrättat 73 jordfästningar med 21 deltagare i medeltal. Förrättningsamtal har förts och i behov har man också ordnat sorgegrupp eller fört samtal med enskilda efter begravningen.

## **Övriga kyrkliga förrättningar**

### CENTRALA TYNGDPUNKTSOMRÅDEN

Vi kan möta människor av olika åldrar i en gemensam dialog. Vigselsbibel överräcks till brudparet och vid dop delas det ut dopljus, dopkasse, fadderbrev och dopminne.

### MÅL FÖR BUDGETÅRET

Förrättningar ordnas enligt uppkomna behov. Utvecklande av verksamheten inom ramen för det pågående utvecklingsprojektet och där ingår att återuppta församlingsfadderverksamheten.

### FÖRVERKLIGAT

Enligt statistiken har vi förrättat 34 dop med 19 deltagare närvarande i medeltal. 13 vigslar förrättades med 32 närvarande och 1 välsignelse av äktenskap med 10 deltagare. Under året firade vi också 2 välsignelse av hem med 1 deltagare i medeltal.

## **Vuxenarbete**

### MÅL FÖR BUDGETÅRET

Identifierande av existerande och nya behov bland vuxna som lever och verkar i vår närmiljö. Utvecklande av verksamheten inom ramen för det pågående utvecklingsprojektet.

### FÖRVERKLIGAT

Mångsidigt församlingsarbete i mån av möjlighet.

Vi ordnade följande grupper; myskväll för kvinnor, söndagsskola för vuxna, bibel, sång och bön, seurakuntapiiri, svensk diskussionsgrupp, finsk diskussionsgrupp.

## **Övriga församlingssammankomster**

### CENTRALA TYNGDPUNKTSOMRÅDEN

Upprätthållande av kontaktytorna till samhällets olika aktörer, bland annat inom föreningsliv och i förhållande till stadens olika funktioner, och personalen inom ramen för dessa.

### MÅL FÖR BUDGETÅRET

Utvecklande av verksamheten inom ramen för det pågående utvecklingsprojektet.

### FÖRVERKLIGAT

Få samlingar har ordnats p.ga. coronasituationen.

## **Information och kommunikation**

### MÅL FÖR BUDGETÅRET

Specifika kompletterande informationskanaler områdesvis enligt nedan. Utvecklande av verksamheten inom ramen för det pågående utvecklingsprojektet.

### FÖRVERKLIGAT

Kyrkpressen delas ut till alla hushåll. Lokala innehållet har uppskattats av läsarna.

Andra informationskanaler är:

Åbo Underrättelser, Pargas Kungörelser, Församlingslyktan, Houtskärs Nytt, Korpobladet, Facebook, hemsidan, distriktets och kapellförsamlingarnas infoblod, Instagram, anslagstavlor på olika ställen.

## Musik

### MÅL FÖR BUDGETÅRET

Specifika kompletterande information områdesvis enligt nedan. Utvecklande av verksamheten inom ramen för det pågående utvecklingsprojektet.

Pargas	Pargas kyrkokör
Nagu	Vuxenkör Barnkör
Korpo	Chorus Sancti Michaeli
Houtskär	Mariakören
Iniö	Mångsidig gudstjänstmusik bestående av psalmer, konserter, musikevenemang och sångstunder, bland annat vid Aftonro

### FÖRVERKLIGAT

Musiklivet har drabbats av restriktioner. Musikgrupp för ungdomar försökte starta samma gäller musikgrupp på Iniö. Detta har dock varit svårt p.ga coronan. Sammanlagt har det ordnats 25 musik evenemang med 21 deltagare i medeltal.

Vi har följande körer i församlingen: Pargas kyrkokör, St. Olofs sångare, Korpo Sångkör, Mariakören.

## Dagklubbar

### VERKSAMHETSIDÉ

Verksamheten inom denna arbetsform är huvudsakligen koncentrerad till Pargas församlingsdistrikt men förverkligas också till en del i skärgården. I denna verksamhet ingår också barnläger som förverkligas under sommaren och under höstlovet. Det är en möjlighet att nå yngre åldersklasser och på samma gång yngre föräldrar. I detta arbete deltar barnledare, effisbiträde, ungdomsarbetsledare, kantorer och präster.

### CENTRALA TYNGDPUNKTSOMRÅDEN

Förmedlande av det kristna budskapet är i detta arbete centralt och jordnära.

### MÅL FÖR BUDGETÅRET

Utvecklande av verksamheten inom ramen för det pågående utvecklingsprojektet.

### FÖRVERKLIGAT

Dagklubben har träffat 17 familjer under året under höst- och vårterminen.

Sommarklubben ordnades två veckor (vecka 23–24) och mötte 33 barn.

### **Söndagsskola**

CENTRALA TYNGDPUNKTSOMRÅDEN

Att nå ut till alla barn inom målgruppen.

MÅL FÖR BUDGETÅRET

Utvecklande av verksamheten inom ramen för det pågående utvecklingsprojektet.

FÖRVERKLIGAT

Söndagsskolan ordnas varannan vecka under terminen. 14 barn har varit inskrivna under året.

### **Minior- och juniorarbete**

CENTRALA TYNGDPUNKTSOMRÅDEN

Klubbverksamhet som riktar sig till skolelever i årskurs 1–2 och 3–6. Läggerverksamhet i olika delar av församlingen.

MÅL FÖR BUDGETÅRET

Utvecklande av verksamheten inom ramen för det pågående utvecklingsprojektet.

FÖRVERKLIGAT

60 barn har deltagit i minior och juniorverksamheten. Läger blev istället dagsläger.

### **Scouting**

CENTRALA TYNGDPUNKTSOMRÅDEN

Samarbete mellan församling och scoutföreningen under kyrkoåret.

MÅL FÖR BUDGETÅRET

Utvecklande av verksamheten inom ramen för det pågående utvecklingsprojektet.

FÖRVERKLIGAT

Inget samarbete förverkligades.

### **Konfirmandundervisning**

MÅL FÖR BUDGETÅRET

Utvecklande av verksamheten inom ramen för det pågående utvecklingsprojektet.

FÖRVERKLIGAT

Det ordnades fem skriftskolsläger under året.

## **Ungdomsarbetet**

### MÅL FÖR BUDGETÅRET

Utvecklande av verksamheten inom ramen för det pågående utvecklingsprojektet där bland annat ingår att utveckla ungdomsträffarna och musikdelen inom ungdomsarbetet.

### FÖRVERKLIGAT

Man har ordnat tre läger med 7 deltagare i medeltal.

## **Familjeklubbar**

### MÅL FÖR BUDGETÅRET

Utvecklande av verksamheten inom ramen för det pågående utvecklingsprojektet.

### FÖRVERKLIGAT

Familjecafé som ordnas tillsammans med staden tog slut. Ett familjeläger ordnades i september i Koupo med

## **Eftermiddagsklubbar**

### MÅL FÖR BUDGETÅRET

Utvecklande av verksamheten inom ramen för det pågående utvecklingsprojektet.

### FÖRVERKLIGAT

Ett avtal med staden om att ordna eftisverksamhet i Hyddan för 20 barn. Utfärd till Hoplop ordnades under vårterminen.

## **Diakoni**

### MÅL FÖR BUDGETÅRET

Uppsökande verksamhet under ledning av diakoner och diakonissor och också så att församlingsmedlemmar kan komma till mottagning i församlingens utrymmen. En diakonal församling som medverkar till hållbar utveckling på olika sätt. Utvecklande av verksamheten inom ramen för det pågående utvecklingsprojektet.

### FÖRVERKLIGANDE

Under året ordnades 28 fester för diakonin med 9 deltagare i medeltal. Man hade 2 föreläsningar med 28 deltagare. I församlingen finns 12 olika grupper inom diakonin, Malmens diakonikrets, Muddais diakoni, Café tillsammans, kvarterskaffe (tillsammans med staden), kaffestugan, pensionärsträffar, tisdagsträffen, cancercafé. Under året hade man 2 utfärder/läger med 5 deltagare och 7 övriga evenemang.



## **Sjukhussjälavård**

### MÅL FÖR BUDGETÅRET

Uppsökande verksamhet samt besök med anledning av att anhöriga eller personal vid institutionerna har kontaktat. Utvecklande av verksamheten inom ramen för det pågående utvecklingsprojektet.

### FÖRVERKLIGAT

I mån av möjlighet har man besökt anstalter och institutioner.

## **Samtalstjänst**

### MÅL FÖR BUDGETÅRET

Att öka medvetenheten om att tjänsten finns. Utvecklande av verksamheten inom ramen för det pågående utvecklingsprojektet.

### FÖRVERKLIGAT

Kyrkans samtalstjänst har en egen årsberättelse.

## **Samhällsarbete**

### MÅL FÖR BUDGETÅRET

Stärkande av kontaktytorna med olika aktörer i samhället. Utvecklande av verksamheten inom ramen för det pågående utvecklingsprojektet.

### FÖRVERKLIGAT

Matutdelning på orterna och två församlingsanställda sitter med i Pargas stads krisgrupp. Församlingen har en plats i styrelsen.

## **Själavård**

### MÅL FÖR BUDGETÅRET

Församlingen är närvarande i samhället och stöder församlingsbor och andra i vardagslivet utifrån deras aktuella behov. Utvecklande av verksamheten inom ramen för det pågående utvecklingsprojektet.

### FÖRVERKLIGAT

Vi har haft 710 möten med personer enligt statistiken. Dessa möten innefattar samtal med personer i olika situationer. Till detta hör också alla förrättningsamtal.

## Mission

### MÅL FÖR BUDGETÅRET

Vi strävar till att utveckla samarbetet med missionskretsar i prosteriets andra församlingar via gemensamma träffar under verksamhetsåret. Utvecklande av verksamheten inom ramen för det pågående utvecklingsprojektet.

### FÖREVERKLIGAT

Missionsföreningsmöten och Missionbodens verksamhet har pågått enligt möjlighet. Vi har samlat ihop kring 30 000 € i understöd.

## Övrigt församlingsarbete

### MÅL FÖR BUDGETÅRET

På olika sätt påminns församlingsmedlemmarna om att församlingens liv och verksamhet bygger på en samverkan mellan olika aktörer i församlingen och i relation till det omgivande samhället. Utvecklande av verksamheten inom ramen för det pågående utvecklingsprojektet.

### FÖRVERKLIGAT

Kyrkan mitt i byn ordnades i distriktet.

	BU pågående 2021	BU ändringar 2021	BU efter ändringar	Utfall 2021	Över-under	B -%
Verksamhetsintäkter (externa)	74 275,00		74 275,00	109 587,31	-35 312,31	148
Verksamhetskostnader (externa)	-1 471 501,00		-1 471 501,00	-1 371 866,29	-99 634,71	93
<b>Verksamhetsbidrag 1 (externt)</b>	<b>-1 397 226,00</b>		<b>-1 397 226,00</b>	<b>-1 262 278,98</b>	<b>-134 947,02</b>	<b>90</b>
Verksamhetsintäkter (interna)						
Verksamhetskostnader (interna)	-423 540,00		-423 540,00	-492 151,11	68 611,11	116
<b>Verksamhetsbidrag 2 (externt och internt)</b>	<b>-1 820 766,00</b>		<b>-1 820 766,00</b>	<b>-1 754 430,09</b>	<b>-66 335,91</b>	<b>96</b>
Avskrivningar och nedskrivningar						
<b>Kalkylmässiga poster</b>						
Interna räntekostnader						
Överföringsintäkter/överföringskostnader				-528 499,47	528 499,47	0
<b>Sektorbidrag (externt och internt)</b>	<b>-1 820 766,00</b>		<b>-1 820 766,00</b>	<b>-2 282 929,56</b>	<b>462 163,56</b>	<b>125</b>

### 2.1.3 Seurakuntatoiminta - Länsi-Turunmaan suomalainen seurakunta (Huvudtitel 2)

Seurasimme kirkon yhteistä Ovet auki - Suomen evankelisluterilaisen kirkon strategiaa. Arvioimme Länsi-Turunmaan suomalaisen seurakunnan itselleen asettamaa toiminnan mallia:

**1. Johdanto:** Seurakuntamme ja koko kirkon yhteiset tunnusluvut ovat pitkään olleet negatiivisia. Seurakunnan jäsenmäärä laski muuttoliikkeen, eroamisen (liittyneitä 24, eronneita 54, erotus -30) ja syntyneet/ kuolleet yhteisvaikutuksen vuoksi; vuoden 2021 tammikuun alussa jäsenmäärä oli 4042 ja vuoden lopussa 3995 eli muutos kauden alusta -47.

Kirkon oppiin ja opetukseen sitoutumista ei ole mahdollista arvioida paikallisesti ja yhden vuoden jaksolla, vaikka yleinen trendi on pitkään kertonut sitoutumisen heikkenemisestä. Paraisilla ei ole näkyvissä seurakunnan sisäistä tai toimintaympäristöstä esille tulevaa kirkon sisäistä kiistelyä. Seurakunta kokee nauttivansa arvostusta ja kunnioitusta. Olemme voineet katsoa eteenpäin ja arvostaa omaa historiaamme ja hyvin toimivia perinteitä. Haluamme tunnistaa tulevaisuuden kannalta olennaisia ilmiöitä.

**2. Perustehtävä:** Seurakuntamme perustehtävän hoitaminen on toteutunut, mutta rajoitusten aikana suunnitellusta poikkeavissa muodoissa. Olemme voineet edistää Jumalan valtakuntaa ja julistaa Jeesusta Kristusta maailman pelastajana. Olemme voineet kutsua ihmisiä Jumalan yhteyteen ja rohkaista välittämään lähimmäisistä ja luomakunnasta.

**3. Arvot:** Seurakuntamme toimintaa ohjaavat arvot ovat olleet **Usko, toivo ja rakkaus** (1 Kor. 13:3).

#### 4. Ovet auki:

**4.1. Ulospäin:** Julistimme rohkeasti evankeliumia ymmärrettävällä tavalla. Asetuimme työssämme heikkojen rinnalle. Edistimme ihmisoikeuksia kohdistamalla apua sinne, missä vaikeudet kasaantuivat. Pyrimme yhteyteen niiden kanssa, jotka eivät tällä hetkellä ole kirkon jäseniä.

**4.2. Kirkkoon ja kasvuun:** Kutsuimme ihmisiä hengellisen kasvun polulle. Mahdollistimme omaehtoista hiljentymistä esimerkiksi pitämällä kirkon ovia avoimena merkittävän usein. Työntekijät päivystivät kirkossa osan aikaa. Kehitimme verkon kautta paikasta riippumattomia hengellisyden muotoja.

**4.3. Kaikille:** Toimintamme oli tietoisesti kutsuvaa, yhdenvertaisuutta ja ihmisarvoa edistävää.

**4.4. Yhteiselle työlle ja kumppanuudelle:** Jatkoimme seurakuntalaisten osaamisen ja lahjojen varaan rakentuvan seurakuntatyön kehittämistä. Vahvistimme ja kannustimme työntekijöitä aktiiviseen ja verkottuneeseen työotteeseen.

**4.5. Uusille mahdollisuuksille:** Kokeilukulttuuri on toteutunut vahvimmin viestinnän taitojen opettelemisessa ja säännöllisen sosiaalisen median käytössä.

**4.6. Tulevaisuuteen:** Opetimme kunnioitusta luomakuntaa kohtaan, kohtuullista elämäntapaa ja vastuullisuutta. Koronasta, rajoituksista ja elämän haurauden tunnustamisesta saimme oivaltaa ja oppia, että toivo kantaa. Edelleen on aika katsoa laajemmalle ja pidemmälle.

	TA kuluva 2021	TA muutokset 2021	TA muutosten jälkeen	Toteuma 2021	Yli-ali	T-%
Toimintatuotot (ulkoiset)	33 570,00		33 570,00	19 228,20	14 341,80	57
Toimintakulut (ulkoiset)	-554 199,00		-554 199,00	-482 807,28	-71 391,72	87
<b>Toimintakate 1 (ulkoinen)</b>	<b>-520 629,00</b>		<b>-520 629,00</b>	<b>-463 579,08</b>	<b>-57 049,92</b>	<b>89</b>
Toimintatuotot (sisäiset)						
Toimintakulut (sisäiset)	-183 030,00		-183 030,00	-206 278,67	23 248,67	113
<b>Toimintakate 2 (ulkoinen ja sisäinen)</b>	<b>-703 659,00</b>		<b>-703 659,00</b>	<b>-669 857,75</b>	<b>-33 801,25</b>	<b>95</b>
Poistot ja arvonalentumiset						
<b>Laskennalliset erät</b>						
Sisäiset korkokulut						
Sisäiset vyörytyserät				-197 494,67	197 494,67	0
<b>Työälakate (ulkoiset ja sisäiset)</b>	<b>-703 659,00</b>		<b>-703 659,00</b>	<b>-867 352,42</b>	<b>163 693,42</b>	<b>123</b>

## 2.1.4 Gemensamt arbete (Huvudtitel 3)

### Information och kommunikation

Detta uppgiftsområde innefattar den gemensamma externa informationen, t.ex. samfällighetens web-sidor, eventuella gemensamma publikationer, dataprogrammet Katrina (med bl.a. personliga kalendrar, utrymmesbokningar, arbetslistor, timuppföljningar och tjänsteinnehavarbeslut) och kyrkostyrelsens webb-verktyg Klockaren.

### Diakoni

Detta uppgiftsområde innefattar den s.k. "kriskassan" som via diakonerna förmedlar tillfällig och avgiftsfri hjälp till personer som tillfälligt befinner sig i en svår livssituation. Kriskassan används av diakonin i de båda församlingarna inom Pargas kyrkliga samfällighet. Traditionellt har det främst varit personer i Pargas som får stöd via kriskassan.

Detta uppgiftsområde innefattar även ett understöd till Pargas orgeldagar (2 000 euro) och medlemsavgift till "Invånarföreningen Gamla Malmen".

### Familjerådgivning

Familjerådgivningens uppgift är att hjälpa och stöda människor i kris med metoder som omfattar individuell terapi, parterapi och familjeterapi. Rådgivningen ordnas i form av köptjänst från Åbo och S:t Karins kyrkliga samfällighet. Kostnaderna har fluktuerat från ett år till ett annat och är omöjliga att förutspå eller styra, eftersom personerna som använder tjänsten är från hela Pargasområdet och söker sig direkt till tjänsten utan någon form av remiss eller betalningsförbindelse. De hjälpbehövande behöver inte vara församlingsmedlemmar.

### Förverkligande av målen

- Direktiven för kriskassan går igenom och möjligen revideras under 2021.

Under året togs en ny modul i bruk i Katrina datasystemet som underlättar arbetet med beslut och uppföljning inom diakonin. Arbetet med direktiven för kriskassan har ännu inte påbörjats, men torde utföras under 2022.

Under 2020 beviljades på grund av coronaepidemin en tilläggsfinansiering på 50 000 euro till kriskassan, som under vanliga omständigheter varit 28 000. En del av kostnaderna som uppstod under 2020, har fakturerats under 2021, så kriskassan överstiger budgeten under 2021.

	BU pågående 2021	BU ändringar 2021	BU efter ändringar	Utfall 2021	Över-under	B -%
Verksamhetsintäkter (externa)				208,63	-208,63	
Verksamhetskostnader (externa)	-57 794,00		-57 794,00	-69 988,51	12 194,51	121
<b>Verksamhetsbidrag 1 (externt)</b>	-57 794,00		-57 794,00	-69 779,88	11 985,88	121
Verksamhetsintäkter (interna)						
Verksamhetskostnader (interna)						
<b>Verksamhetsbidrag 2 (externt och internt)</b>	-57 794,00		-57 794,00	-69 779,88	11 985,88	121
Avskrivningar och nedskrivningar						
<b>Kalkylmässiga poster</b>						
Interna räntekostnader						
Överföringsintäkter/överföringskostnader				-17 408,56	17 408,56	
<b>Sektorbidrag (externt och internt)</b>	-57 794,00		-57 794,00	-87 188,44	29 394,44	151

## 2.1.5 Begravningsväsendet (Huvudtitel 4)

I Finland är begravning en samhällelig uppgift som via lagstiftning har ålagts att skötas av den evangelisk-lutherska kyrkan. Till begravningsväsendets uppgifter hör administration, planering, anläggning och underhåll av begravningsplatser samt uppgifter förknippade med begravningar.

Kyrkan får en andel av den statliga finansieringen för upprätthållandet av begravningsväsendet och till underhåll av historiskt värdefulla byggnader.

Under verksamhetsåret har arbetet med kartläggningen av begravningsplatserna i Nagu, Korpo, Houtskär och Iniö fortsatt. Mätningar har gjorts på begravningsplatserna och utifrån dessa har kartorna för begravningsplatserna uppdaterats. Även gravregisteruppgifterna har uppdaterats i samband med kartläggningen. Gravarna har sedan införts i gravregistret i enlighet med det nya numreringssystemet för gravar.

Arbetet med att hitta ny programvara för hanteringen av gravregistret har fortsatt under året. I december meddelade kyrkostyrelsen tillsammans med leverantören av det nuvarande gravhanteringssystemet att programvaran upphör att fungera 31.12.2022. Efter detta har man inlett en konkurrensutsättning av tillgängliga program och denna upphandling är planerad att slutföras under våren 2022.

I Iniö har under året tagits ett privat initiativ till att på orten resa ett minnesmärke för krigsveteranerna. Den kyrkliga samfälligheten har överlåtit plats för detta ändamål på begravningsplatsen i Iniö.

I ett förslag till ny delgeneralplan för Pargas centrum har ett reservområde för begravningsplats i Munkviken strukits. Gemensamma kyrkorådet har under den tid planen funnits till påseende lämnat en kommentar om att området behövs och i det senare presenterade nya förslaget till delgeneralplan har området igen tagits med.

Maskinparken inom begravningsväsendet har under året uppdaterats då nya kompaktlastare har skaffats till begravningsplatserna i Nagu och Korpo.

På Pargas begravningsplats har arbetet med att föra bort minnesvårdar från gravar vars besittningsrätt har upphört eller vilkas skötsel har försumrats fortsatt under året. Detta arbete kommer att fortsätta ännu under kommande verksamhetsår.

Under hösten ordnades en gemensam "talkodag" där hela personalen inom fastighets- och begravningsväsendet arbetade under en dag på begravningsplatsen på Nötö med bl.a. röjning och trädfällning.

Ändringar i personalen har även skett då den mångåriga arbetsledaren gått i pension. Arbetsledaren har under de senaste åren arbetat deltid med uppgifter både inom fastighets- och begravningsväsendet. För Nagu kapellförsamlings område har anställts en ny församlingsmästare med arbetsuppgifter inom både fastighets- och begravningsväsendet.

	BU pågående 2021	BU ändringar 2021	BU efter ändringar	Utfall 2021	Över-under	B -%
Verksamhetsintäkter (externa)	69 550,00		69 550,00	61 356,82	8 193,18	88
Verksamhetskostnader (externa)	-392 240,00		-392 240,00	-311 599,39	-80 640,61	79
<b>Verksamhetsbidrag 1 (externt)</b>	<b>-322 690,00</b>		<b>-322 690,00</b>	<b>-250 242,57</b>	<b>-72 447,43</b>	<b>78</b>
Verksamhetsintäkter (interna)						
Verksamhetskostnader (interna)				-4 214,14	4 214,14	0
<b>Verksamhetsbidrag 2 (externt och internt)</b>	<b>-322 690,00</b>		<b>-322 690,00</b>	<b>-254 456,71</b>	<b>-68 233,29</b>	<b>79</b>
Avskrivningar och nedskrivningar	-78 666,00		-78 666,00	-53 769,34	-24 896,66	68
<b>Kalkylmässiga poster</b>						
Interna räntekostnader						
Överföringsintäkter/överföringskostnader				-108 674,02	108 674,02	0
<b>Sektorbidrag (externt och internt)</b>	<b>-401 356,00</b>		<b>-401 356,00</b>	<b>-416 900,07</b>	<b>15 544,07</b>	<b>104</b>



## 2.1.6 Fastighetsväsendet (Huvudtitel 5)

Fastighetsväsendets uppgift är att stöda församlingarnas verksamhet genom att erbjuda högklassiga vaktmästar- och städtjänster samt underhålls-, reparations- och byggtjänster för verksamhetsutrymmena liksom att sköta om uthyrningen av samfällighetens fastigheter och lägenheter till den delen de inte används i de egna verksamheterna. Till uppgifterna hör också att bevaka och sköta om den kyrkliga samfällighetens intressen i markanvändningsfrågor. Även vården av skogsbruket är en del av fastighetsförvaltningen.

Arbetet med att ta fram den första fastighetsstrategin för den kyrkliga samfällighetens fastigheter har fortsatt under hela verksamhetsåret. Arbetsgruppen som utsetts för ändamålet har under våren presenterat ett förslag till fastighetsstrategi och under sommaren har det varit möjligt att kommentera detta strategiförslag. Under hösten har informations- och diskussionstillfällen kring strategin arrangerats på samtliga församlingsområden. Arbetsgruppen har senare under hösten tagit del av de inkomna kommentarerna och i december har man sedan presenterat sitt slutliga förslag till fastighetsstrategi. Fastighetsstrategin har sedan sänts vidare för behandling i gemensamma kyrkorådet och gemensamma kyrkofullmäktige. Även arbetet med en utomstående utredning av utrymmes användningen i kanslikvarteret i Pargas har inletts under året.

Vad gäller de kyrkliga byggnaderna har det under året genomförts en del reparationsarbeten. Taket på Nötö kyrka har bytts ut i sin helhet. Det gamla filltaket som läckt vid flera tillfällen under de senaste åren har ersatts med ett nytt. I kyrkorna i Nagu och Korpo har landgångarna på vindarna förbättrats för att öka säkerheten i samband med underhållsarbete. Studeranden vid yrkeshögskolan Novia har under året gjort ett examensarbete kring skärgårdskapellen på Nötö, Aspö och Jurmo. Examensarbetet omfattade en konditionsbesiktning och uppgörandet av en underhållsplan för kapellen. Under året har även kapellet på Aspö försetts med en borrhunn i samarbete med Aspöborna.

Vad gäller placeringsfastigheterna har affärsutrymmet på Kyrkoesplanaden 3 delats in i två separata affärslokaler. I en av bostadsbyggnaderna som ingår i Solgårdsfonden har ett vattenläckage uppstått och byggnaden har pga. detta tagits ur bruk.

Församlingshemmet i Houtskär har under året varit uthyrt till Pargas stad och har fungerat som ersättande utrymme för Träsk skola. Även det långa samarbetet med Houtskär kyrkliga folkhögskola har fortsatt under året och de har hyrt församlingshemmet för sin verksamhet under sommarmånaderna. Även hyresavtalet för Koupo lägergård med Pargas stad har fortgått under året. Sunnanbergs skola har under året fungerat i lägergården parallellt med den egna lägerverksamheten.

Under året har man även tagit ställning till utkastet till ny delgeneralplan för Pargas centrum. Den kyrkliga samfälligheten äger betydande markområden på området som berörs av planändringen och man har i och med det bevakat sina intressen på området.

Den nya lekparken i anslutning till församlingshemmet i Pargas har tagits i bruk under hösten.

Ändringar i personalen har även skett då den mångåriga arbetsledaren gått i pension. Arbetsledaren har under de senaste åren arbetat deltid med uppgifter både inom fastighets- och begravningsväsendet. För Nagu kapellförsamlings område har anställts en ny församlingsmästare.

	BU pågående 2021	BU ändringar 2021	BU efter ändringar	Utfall 2021	Över-under	B -%
Verksamhetsintäkter (externa)	442 704,00		442 704,00	477 643,84	-34 939,84	108
Verksamhetskostnader (externa)	-938 448,00		-938 448,00	-985 262,53	46 814,53	105
<b>Verksamhetsbidrag 1 (externt)</b>	-495 744,00		-495 744,00	-507 618,69	11 874,69	102
Verksamhetsintäkter (interna)	693 698,00		693 698,00	728 247,48	-34 549,48	105
Verksamhetskostnader (interna)	-6 300,00		-6 300,00		-6 300,00	
<b>Verksamhetsbidrag 2 (externt och internt)</b>	191 654,00		191 654,00	220 628,79	-28 974,79	115
Avskrivningar och nedskrivningar	-151 698,00		-151 698,00	-163 096,79	11 398,79	108
<b>Kalkylmässiga poster</b>						
Interna räntekostnader						
Överföringsintäkter/överföringskostnader				-80 616,97	80 616,97	0
<b>Sektorbidrag (externt och internt)</b>	39 956,00		39 956,00	-23 084,97	63 040,97	-58

## 2.2 Utfallet för resultaträkningsdelen (extern och interna)

År 2019 års bokslut uppvisade ett underskott på -83 671,69 euro, men på grund av att delar av verksamheten låg nere under vissa perioder under coronapandemin var bokslutet 63 807,22 euro positivt under 2020. Verksamheten under 2021 har återgått till en normal nivå och därför uppvisar resultatet nu ett minus på -210 294,50 euro.

Återbetalningen av skulder från tidigare år som gravunderhållsfonden gjort till samfälligheten påverkar resultatet. Samfälligheten har mottagit värdepapper till marknadspris, som sedan skrivits ned till anskaffningsvärdet, 66 596,05 euroa.

Redovisningsperiodens resultat var dock bättre än budgeterat. I budgeten beräknades 2021 uppvisa ett underskott på -487 552 euro, men redovisningsperiodens resultat inklusive avskrivningar var - 210 294 euro. Orsakerna till detta är främst två; en vältilltagen budget och att kyrkoskatteintäkterna har fortsatt att växa.

- Budgeten var vältilltagen: budgeten var uppgjord av de olika enheterna inom samfälligheten och församlingarna och hela den planerade verksamheten som var resurserad i budgeten förverkligades inte.
- Kyrkoskatteintäkterna har fortsatt att växa: de är 156 396 euro större än budgeterat, och de var även 68 657 euro större än föregående år, det vill säga 3 281 396 euro (3 212 739 euro 2020). Detta trots att församlingarnas medlemsantal minskade med 145 personer jämfört med föregående år. Pargas kyrkliga samfällighets gemensamma kyrkofullmäktige gjorde 2020 ett beslut om att fortsättningsvis hålla kyrkoskatten på nivån 1,5 % för år 2021, såsom den varit sedan år 2012 då den höjdes från 1,4 %.

Den statsfinansieringsandel som kyrkomötet fastställt för Pargas kyrkliga samfällighet uppgick 2021 till 295 728 euro (293 964 euro 2020). Statsfinansieringsandelen är avsedd att användas till det egentliga begravningsväsendet, befolkningsregistret och kulturhistoriskt värdefulla byggnader.

I budgeten hade man uppskattat ränteintäkterna till 10 000 euro, men inkomsterna överskreds och var 26 810 euro (31 632 euro 2020).

Verksamhetsbidraget i bokslutet 2021 (3 191 017 euro) underskrider den budget som godkänts av gemensamma kyrkorådet (3 349 898 euro) med 158 881 euro. Men i Pargas kyrkliga samfällighets bokslut 2021 minskar verksamhetsbidraget i driftsekonomidelen med 260 992 euro jämfört med bokslut 2020.

Förvaltningen (HT1) överskrider verksamhetsbidraget i budgeten med 3 773 euro.

Församlingsarbetets (HT2) verksamhetsbidrag underskrider budgeten. Såväl Väståbolands svenska församling (44 941 euro) som Länsi -Turunmaan suomalaisen seurakuntas (32 658 euro) underskrider budgeten.

Verksamhetsbidraget för Gemensamt arbete (HT3) överskrider budgeten med 11 986 euro. Främsta orsaken till överskridningen är att, år 2020 beviljades en extra budget på 50 000 som stöd till kriskassa på grund av coronaepidemin. En del av kostnaderna, som uppkommit under 2020, hann inte med till bokslutet 2020 och är bokförda först 2021.

Såväl begravningsväsendet (HT4) och fastighetsväsendet (HT5) underskrider budgeten 2021 med 68 233 respektive 28 975 euro.

De största kostnaderna inom samfälligheten och församlingarna var 2021:

	2021	2020	Förändring
Totalt	-3 191 017	-2 930 025	-260 992
Ordinarie personals löner	-1 506 509	-1 511 356	4 847
Interna hyror	-607 854	-542 254	-65 600
Pensionskostnader	-411 832	-394 662	-17 169
Visstidsanställdas löner	-333 532	-288 720	-44 812
Uppvärmning	-139 400	-102 120	-37 281
El	-132 111	-110 093	-22 018
Interna lägeravgifter	-111 204	-91 930	-19 275
Gåvor och uppvaktning	-92 814	-91 272	-1 542
ICT-tjänster	-85 129	-69 317	-15 812
Investering till- och ombyggnad	-80 416		-80 416
Företagshälsovård	-69 733	-42 851	-26 882
Timplöner	-59 231	-37 367	-21 864
Diakonibidrag	-53 678	-34 834	-18 844
Investering övriga maskiner	-52 080		-52 080
Fastighetsskatt	-50 085	-50 669	583
Livsmedel	-46 379	-37 634	-8 745
Byggtjänster och underhåll av byggnader	-44 678	-10 748	-33 930
Investering områdesbyggarbeten	-41 362		-41 362
Arvoden och andra skattepliktiga prestationer	-38 191	-26 785	-11 406
Servicecentralavgifter Kyrkans servicecentral	-32 555	-26 330	-6 225
Byggande och underhåll av områden	-30 830	-24 057	-6 772
Övriga socialförsäkringsavgifter	-30 117	-22 476	-7 641
Socialskyddsavgifter	-29 643	-24 952	-4 690
Skatter som ska betalas	-26 259	-5 899	-20 360
Experttjänster	-25 749	-20 399	-5 350
Skötselvederlag för bostadslägenheter	-25 671	-29 132	3 461
Nettointäktsöverföring, fond med särskild täckning	-24 936	-279 794	254 857
Mötesarvoden	-24 577	-17 563	-7 014
Avfallshantering	-23 777	-20 845	-2 932
Egendomsförsäkringar	-23 759	-23 476	-283
Arvoden för regelbunden verksamhet	-23 017	-15 229	-7 788
Annonser	-22 008	-14 489	-7 519
Skötselvederlag för verksamhetslokaler	-18 732	-18 499	-233
Vatten	-18 358	-16 492	-1 866
Hyror för byggnader och lokaler	-18 220	-18 100	-120
Investering planläggning	-17 484		-17 484
Mission	-17 389	-18 601	1 212
Posttjänster	-15 959	-34 086	18 127
Kontorsmaterial och -förmödenheter	-15 866	-18 152	2 286
Resekostnader (egen personal)	-15 856	-19 620	3 764
Samarbetsersättningar	-15 410	-11 966	-3 444

De största ökningarna jämfört med 2020 var löner och arvoden 122 384, el och uppvärmning -59 299, hälsovård 26 882, skatter (tidigare års) 20 360, diakoni 18 844, IT-tjänster 15 812, livsmedel 8 745, fastighetsunderhåll 7 869 och annonser 7 519.

Årsbidraget i bokslutet 2021 uppvisar ett överskott på 6 572 euro, vilket inte täcker avskrivningarna på 216 866 euro. Årsbidraget är det kassaflöde som skall täcka framtida investeringar.

De interna posterna är inte bindande poster.

Inga extraordinära intäkter finns budgeterade för år 2021.

	Bokslut 2020	BU pågående 2021	BU ändringar	BU Totalt	Utfall 2021	Över-under	B-%
<b>Verksamhetsintäkter</b>	<b>1 540 953,26</b>	<b>1 332 997,00</b>		<b>1 332 997,00</b>	<b>1 386 812,70</b>	<b>-53 815,70</b>	<b>104</b>
Ersättning	12 171,02	10 500,00		10 500,00	14 563,72	-4 063,72	139
Försäljningsintäkter	8 744,05	5 450,00		5 450,00	4 938,27	511,73	91
Avgiftsintäkter	115 470,34	122 025,00		122 025,00	116 646,19	5 378,81	96
Hysesintäkter	442 968,21	438 654,00		438 654,00	469 790,83	-31 136,83	107
Kollekter, insamlingar och donationsmedel	273 974,82	24 870,00		24 870,00	26 718,93	-1 848,93	107
Understöd och bidrag	44 760,14	20 000,00		20 000,00	24 485,79	-4 485,79	122
Övriga verksamhetsintäkter	1 627,69	17 800,00		17 800,00	1 421,49	16 378,51	8
Interna intäkter	641 236,99	693 698,00		693 698,00	728 247,48	-34 549,48	105
<b>Verksamhetskostnader</b>	<b>-4 470 978,10</b>	<b>-4 682 895,00</b>		<b>-4 682 895,00</b>	<b>-4 577 829,28</b>	<b>-105 065,72</b>	<b>98</b>
Personalkostnader	-2 337 297,13	-2 535 106,00		-2 535 106,00	-2 440 988,67	-94 117,33	96
Löner och arvoden	-1 913 266,37	-2 057 991,00		-2 057 991,00	-1 989 847,74	-68 143,26	97
Lönebikostnader	-446 349,11	-477 115,00		-477 115,00	-472 975,38	-4 139,62	99
Rättelseposter för personalkostnader	22 318,35				21 834,45	-21 834,45	0
Köpta tjänster	-472 739,99	-675 083,00		-675 083,00	-567 851,54	-107 231,46	84
Köpta tjänster - interna	-98 982,50	-177 280,00		-177 280,00	-120 393,40	-56 886,60	68
Hyeskostnader	-80 670,82	-50 594,00		-50 594,00	-80 192,93	29 598,93	159
Interna hyreskostnader	-542 254,49	-464 908,00		-464 908,00	-607 854,08	142 946,08	131
Material, förnödenheter och varor	-509 787,28	-621 090,00		-621 090,00	-557 875,85	-63 214,15	90
Inköp under räkenskapsperioden	-509 787,28	-621 090,00		-621 090,00	-557 875,85	-63 214,15	90
Beviljade bidrag	-88 981,26	-89 900,00		-89 900,00	-98 372,01	8 472,01	109
Övriga verksamhetskostnader	-340 264,63	-68 934,00		-68 934,00	-104 300,80	35 366,80	151
<b>VERKSAMHETS BIDRAG</b>	<b>-2 930 024,84</b>	<b>-3 349 898,00</b>		<b>-3 349 898,00</b>	<b>-3 191 016,58</b>	<b>-158 881,42</b>	<b>95</b>
Kyrkoskatteinkomster	3 212 739,04	3 125 000,00		3 125 000,00	3 281 395,86	-156 395,86	105
Stattlig finansiering	293 964,00	296 110,00		296 110,00	295 728,00	382,00	100
Beskattningskostnader	-46 413,01	-47 000,00		-47 000,00	-46 757,94	-242,06	99
Avgift till kyrkans fond	-296 412,00	-298 000,00		-298 000,00	-297 570,96	-429,04	100
Verksamhetsunderstöd	9 385,00						
Finansiella intäkter och kostnader	37 750,86	16 600,00		16 600,00	-35 206,75	51 806,75	-212
Ränteintäkter	31 632,45	10 000,00		10 000,00	26 810,48	-16 810,48	268
Intäkter från placeringsfastigheter och lokal	13 584,00	12 100,00		12 100,00	13 710,00	-1 610,00	113
Nedskrivningar i placeringar	-1 663,63				-67 154,62	67 154,62	0
Räntekostnader	-143,73				-2 033,17	2 033,17	0
Kostnader för placeringsfastigheter och lokal	-5 655,18	-5 500,00		-5 500,00	-6 539,44	1 039,44	119
Övriga finansiella kostnader	-3,05						
<b>ÅRS BIDRAG</b>	<b>280 989,05</b>	<b>-257 188,00</b>		<b>-257 188,00</b>	<b>6 571,63</b>	<b>-263 759,63</b>	<b>-3</b>
<b>Avskrivningar och nedskrivningar</b>	<b>-217 181,83</b>	<b>-230 364,00</b>		<b>-230 364,00</b>	<b>-216 866,13</b>	<b>-13 497,87</b>	<b>94</b>
Avskrivningar enligt plan	-217 181,83	-230 364,00		-230 364,00	-216 866,13	-13 497,87	94
Särredovisade fonder	0,00				0,00	0,00	0
Intäkter	201 047,49				192 979,55	-192 979,55	0
Kostnader	-191 322,85				-120 249,06	120 249,06	0
Överföring från/till fond	-9 724,64				-72 730,49	72 730,49	0
<b>RÄKENSKAPSPERIODENS RESULTAT</b>	<b>63 807,22</b>	<b>-487 552,00</b>		<b>-487 552,00</b>	<b>-210 294,50</b>	<b>-277 257,50</b>	<b>43</b>

## Skatteinkomster och statlig finansiering

År	Kyrkoskattesats	Kyrkoskatt	Statlig finansiering
2021	1,50%	3 281	296
2020	1,50%	3 213	294
2019	1,50%	3 164	291
2018	1,50%	3 138	299
2017	1,50%	3 261	301

### 2.3 Utfallet för investeringsdelen

Under verksamhetsåret 2021 har slutförts följande investeringsprojekt:

- Takbyte på Nötö kyrka

Projektet omfattade byte av kyrkans fylltak. Arbetena konkurrensutsattes redan under år 2020 men då kunde inget av anbuderna godkännas. En ny konkurrensutsättning genomfördes under våren 2021 och arbetena utfördes under perioden juli-augusti 2021.

- Lekpark invid församlingshemmet i Pargas

Arbetena omfattade byggandet av en lekpark invid församlingshemmet i Pargas. Upphandlingen och genomförande av projektet genomfördes under hösten 2021.

- Maskinanskaffningar inom begravningsväsendet

I budgeten fanns reserverat budgetmedel för införskaffandet av ny kompaktlastare till gravgården i Korpo. Under året konstaterats att även kompaktlastaren vid Nagu gravgård skulle vara i behov av att förnyas. Upphandlingen styrdes så att man för de budgeterade medlen kunde skaffa nya kompaktlastare både till gravgården i Nagu och gravgården i Korpo

Resultatenhet	Order		Kostnads-kalkyl	Användning föreg. år	BU pågående 2021	Budget-ändringar	Budget efter ändringar	Utfall 2021	Över/under	Använt av kalkylerade kostnader 31.12.
1135020310	2004848	Nötö kyrka takrenovering	-90 000,00		-90 000,00		-90 000,00	-81 129,13	-8 870,87	90,1%
<b>Kyrka Nö</b>	<b>Resultat</b>		<b>-90 000,00</b>		<b>-90 000,00</b>		<b>-90 000,00</b>	<b>-81 129,13</b>	<b>-8 870,87</b>	<b>90,1%</b>
1005090017	2008436	Pargas lekparken	-45 000,00		-45 000,00		-45 000,00	-42 820,29	-2 179,71	95,2%
<b>Lekparken P</b>	<b>Resultat</b>		<b>-45 000,00</b>		<b>-45 000,00</b>		<b>-45 000,00</b>	<b>-42 820,29</b>	<b>-2 179,71</b>	<b>95,2%</b>
1144030400	2009258	Korpo gravgård Avant	-50 000,00		-50 000,00		-50 000,00	-28 520,00	-21 480,00	57,0%
<b>Begravningsplats K</b>	<b>Resultat</b>		<b>-50 000,00</b>		<b>-50 000,00</b>		<b>-50 000,00</b>	<b>-28 520,00</b>	<b>-21 480,00</b>	<b>57,0%</b>
1134030300	2009257	Nagu gravgård Avant			0,00		0,00	23 560,00	-23 560,00	
<b>Begravningsplats Na</b>	<b>Resultat</b>				<b>0,00</b>		<b>0,00</b>	<b>23 560,00</b>	<b>-23 560,00</b>	
<b>Totalt resultat</b>			<b>-185 000,00</b>		<b>-185 000,00</b>		<b>-185 000,00</b>	<b>-128 909,42</b>	<b>-56 090,58</b>	<b>69,7%</b>

## 2.4 Utfallet för finansieringsdelen

	Bokslut 2020	BU pågående 2021	BU ändringar 2021	BU Totalt 2021	Utfall 2021	Över-under	B -%
Intern finansiering	280 989,05	-257 188,00		-257 188,00	6 571,63	-263 759,63	-3
Årsbidrag	280 989,05	-257 188,00		-257 188,00	6 571,63	-263 759,63	-3
Investeringar	-60 023,18		-30 000,00	-30 000,00	-234 461,11	204 461,11	782
Investeringarutgifter	-60 023,18		-30 000,00	-30 000,00	-234 461,11	204 461,11	782
<b>Den ordinarie verksamhetens och investerings. nettokassaflöd</b>	<b>220 965,87</b>	<b>-257 188,00</b>	<b>-30 000,00</b>	<b>-287 188,00</b>	<b>-227 889,48</b>	<b>-59 298,52</b>	<b>79</b>
Övriga förändringar av likviditeten	-83 295,67				971 201,99	-971 201,99	0
Förändringar i förvaltade medel och förvaltad kapital	2 423,11				629 162,54	-629 162,54	0
Förändring i kortfristiga fordringar	-91 674,58				258 133,76	-258 133,76	0
Förändring i räntefria lång- och kortfristiga skulder	5 955,80				83 905,69	-83 905,69	0
<b>Nettokassaflöde från finansieringsverksamheten</b>	<b>-83 295,67</b>				<b>971 201,99</b>	<b>-971 201,99</b>	<b>0</b>
Förändring av likvida medel	137 670,20	-257 188,00	-30 000,00	-287 188,00	743 312,51	-1 030 500,51	-259
Förändring av likvida medel (balans)	137 670,20				743 312,51	-743 312,51	0

## 2.5 Sammandrag av utfallet av anslag och beräknade inkomster som gemensamma fullmäktige godkännt

	BU pågående 2021	BU ändringar	BU Totalt	Utfall 2021	Över-under	B-%
<b>Driftekonomidelen</b>						
Verksamhetsbidrag	-3 349 898,00		-3 349 898,00	-3 191 016,58	-158 881,42	95
Verksamhetsbidrag HT1	-630 043,00		-630 043,00	-633 816,39	3 773,39	101
Verksamhetsbidrag HT2 sv	-1 824 666,00		-1 824 666,00	-1 779 725,40	-44 940,60	98
Verksamhetsbidrag HT2 fi	-706 359,00		-706 359,00	-673 700,96	-32 658,04	95
Verksamhetsbidrag HT3	-57 794,00		-57 794,00	-69 779,88	11 985,88	121
Verksamhetsbidrag HT4	-322 690,00		-322 690,00	-254 456,71	-68 233,29	79
Verksamhetsbidrag HT5	191 654,00		191 654,00	220 628,79	-28 974,79	115
<b>Resultaträkningsdelen</b>						
Kyrkoskatteinkomster	3 125 000,00		3 125 000,00	3 281 395,86	-156 395,86	105
Stattlig finansiering	296 110,00		296 110,00	295 728,00	382,00	100
Beskaffningskostnader	-47 000,00		-47 000,00	-46 757,94	-242,06	99
Avgift till kyrkans fond	-298 000,00		-298 000,00	-297 570,96	-429,04	100
Verksamhetsunderstöd						
<b>Investeringsdelen</b>						
Nötö kyrka takrenovering	-90 000,00		-90 000,00	-81 129,13	-8 870,87	90
Pargas Kyrkoesplanaden 3 affärsutrymme ändring		-30 000,00	-30 000,00	-40 947,69	10 947,69	136
Pargas Kanslihuskvarteret utredning	-16 000,00		-16 000,00	-17 484,00	1 484,00	109
Pargas lekparken	-45 000,00		-45 000,00	-42 820,29	-2 179,71	95
Nagu gravgård Avant				-23 560,00	23 560,00	
Korpo gravgård Avant	-50 000,00		-50 000,00	-28 520,00	-21 480,00	57

### 3 BOKSLUTSKALKYLER

#### 3.1 Resultaträkning

	1.1-31.12.2021	1.1-31.12.2020
<b>Verksamhetsintäkter</b>	<b>658 565,22</b>	<b>899 716,27</b>
Ersättningar	14 563,72	12 171,02
Försäljningsintäkter	4 938,27	8 744,05
Avgiftsintäkter	116 646,19	115 470,34
Hysesintäkter	469 790,83	442 968,21
Kollekter, insamlingar och donationsmedel	26 718,93	273 974,82
Understöd och bidrag	24 485,79	44 760,14
Övriga verksamhetsintäkter	1 421,49	1 627,69
<b>Verksamhetskostnader</b>	<b>-3 849 581,80</b>	<b>-3 829 741,11</b>
Personalkostnader	-2 440 988,67	-2 337 297,13
Löner och arvoden	-1 989 847,74	-1 913 266,37
Lönebikostnader	-472 975,38	-446 349,11
Rättelseposter för personalkostnader	21 834,45	22 318,35
Köpta tjänster	-567 851,54	-472 739,99
Hyeskostnader	-80 192,93	-80 670,82
Material, förnödenheter och varor	-557 875,85	-509 787,28
Inköp under räkenskapsperioden	-557 875,85	-509 787,28
Beviljade bidrag	-98 372,01	-88 981,26
Övriga verksamhetskostnader	-104 300,80	-340 264,63
<b>VERKSAMHETS BIDRAG</b>	<b>-3 191 016,58</b>	<b>-2 930 024,84</b>
Kyrkoskatteinkomster	3 281 395,86	3 212 739,04
Statlig finansiering	295 728,00	293 964,00
Beskattningskostnader	-46 757,94	-46 413,01
Avgift till kyrkans fond	-297 570,96	-296 412,00
Verksamhetsunderstöd		9 385,00
<b>Finansiella intäkter och kostnader</b>	<b>-35 206,75</b>	<b>37 750,86</b>
Ränteintäkter	26 810,48	31 632,45
Intäkter från placeringsfastigheter och lokal	13 710,00	13 584,00
Nedskrivningar i placeringar	-67 154,62	-1 663,63
Räntekostnader	-2 033,17	-143,73
Kostnader för placeringsfastigheter och lokal	-6 539,44	-5 655,18
Övriga finansiella kostnader		-3,05
<b>ÅRS BIDRAG</b>	<b>6 571,63</b>	<b>280 989,05</b>
<b>Avskrivningar och nedskrivningar</b>	<b>-216 866,13</b>	<b>-217 181,83</b>
Avskrivningar enligt plan	-216 866,13	-217 181,83
Säredovisade fonder		
Intäkter	192 979,55	201 047,49
Kostnader	-120 249,06	-191 322,85
Överföring från/till fond	-72 730,49	-9 724,64
<b>RÄKENSKAPSPERIODENS RESULTAT</b>	<b>-210 294,50</b>	<b>63 807,22</b>



## 3.2 Finansieringsanalys

	1.1-31.12.2021	1.1-31.12.2020
Intern finansiering	6 571,63	280 989,05
Årsbidrag	6 571,63	280 989,05
Investeringar	-234 461,11	-60 023,18
Investeringsutgifter	-234 461,11	-60 023,18
<b>Den ordinarie verksamhetens och investerings. nettokassaflöd</b>	<b>-227 889,48</b>	<b>220 965,87</b>
Övriga förändringar av likviditeten	971 201,99	-83 295,67
Förändringar i förvaltade medel och förvaltad kapital	629 162,54	2 423,11
Förändring i kortfristiga fordringar	258 133,76	-91 674,58
Förändring i räntefria lång- och kortfristiga skulder	83 905,69	5 955,80
<b>Nettokassaflöde från finansieringsverksamheten</b>	<b>971 201,99</b>	<b>-83 295,67</b>
Förändring av likvida medel	743 312,51	137 670,20
Förändring av likvida medel (balans)	743 312,51	137 670,20

	1.1-31.12.2021	1.1-31.12.2020
Förändring av likvida medel	743 312,51	137 670,20
Likvida medel vid periodens slut	4 306 870,71	3 563 558,20
Likvida medel vid periodens början	3 563 558,20	3 425 888,00

### 3.3 Balansräkning

	31.12.2021	31.12.2020
<b>AKTIVA</b>		
<b>BESTÅENDE AKTIVA</b>	<b>3 336 550,72</b>	<b>3 318 955,74</b>
Materiella tillgångar	3 094 398,51	3 076 803,53
Mark och vattenområden	210 184,79	210 184,79
Begravningsväsendets materiella tillgångar	268 763,94	226 927,72
Byggnader	2 432 402,76	2 498 632,63
Fasta konstruktioner och anordningar	70 702,75	79 803,03
Maskiner och inventarier	23 317,01	28 565,11
Övriga materiella tillgångar	12 739,43	14 201,71
Förskottsbetalningar och pågående nyanl.	76 287,83	18 488,54
Placeringar	242 152,21	242 152,21
Aktier och andelar	242 152,21	242 152,21
<b>FÖRVALTADE MEDEL</b>	<b>1 917 643,44</b>	<b>2 737 828,66</b>
Donationsfondermas särskilda täckning	1 142 649,82	1 725 831,47
Övriga förvaltade medel	774 993,62	1 011 997,19
<b>RÖRLIGA AKTIVA</b>	<b>4 382 595,04</b>	<b>3 897 416,29</b>
Fordringar	75 724,33	333 858,09
Kortfristiga fordringar	75 724,33	333 858,09
Kundfordringar	55 287,62	46 155,84
Övriga fordringar	20 436,71	287 702,25
Finansiella värdepapper	2 231 677,13	438 351,68
Aktier och andelar	1 631 677,13	438 351,68
Övriga värdepapper	600 000,00	
Kassa och bank	2 075 193,58	3 125 206,52
<b>AKTIVA TOTAL</b>	<b>9 636 789,20</b>	<b>9 954 200,69</b>

	31.12.2021	31.12.2020
<b>PASSIVA</b>		
<b>EGET KAPITAL</b>	<b>-6 558 229,16</b>	<b>-6 768 523,66</b>
Grundkapital	-2 737 499,47	-2 737 499,47
Över-/underskott från tidigare räkenskapsper	-4 031 024,19	-3 967 216,97
Räkenskapsperiodens överskott (underskott)	210 294,50	-63 807,22
<b>FÖRVALTAT KAPITAL</b>	<b>-2 471 930,51</b>	<b>-2 662 953,19</b>
Donationsfondernas kapital	-1 754 957,69	-1 740 644,17
Övrigt förvaltad kapital	-716 972,82	-922 309,02
<b>FRÄMMANDE KAPITAL</b>	<b>-606 629,53</b>	<b>-522 723,84</b>
Kortfristigt främmande kapital	-606 629,53	-522 723,84
Leverantörsskulder	-113 216,44	-73 292,06
Övriga skulder	-109 871,37	-90 277,45
Resultatregleringar	-383 430,12	-358 354,10
Erhållna förskott	-111,60	-800,23
<b>PASSIVA TOTAL</b>	<b>-9 636 789,20</b>	<b>-9 954 200,69</b>

## 4 NOTER TILL BOKSLUTET

### 4.1 Noter angående tillämpade bokslutsprinciper

#### Värderingsprinciper och metoder samt periodiseringsprinciper och -metoder

##### Värdering av anläggningstillgångar

Anläggningstillgångarna uppges i balansräkningen minskade med planenliga avskrivningar. De planenliga avskrivningarna har uträknats i enlighet med den avskrivningsplan som godkänts av gemensamma kyrkofullmäktige.

##### Värdering av placeringar

Aktier i bestående aktiva upptas i enlighet med försiktighetsprincipen antingen till anskaffningsvärde eller marknadsvärde per 31.12.2021 – beroende på vilket av värdena som är lägre. Finansiella tillgångar värderas till anskaffningsvärde.

### **Semesterlöneskuld**

Till semesterlöneskulden inklusive sociala kostnader räknas det belopp som vore en utgift för Pargas kyrkliga samfällighet om semesterlöneskulden skulle komma till betalning på en gång på bokslutsdagen, 31.12.2021.

### **Intäkter och kostnader**

Intäkter och kostnader har periodiserats enligt prestationsprincipen

### **Skatteintäkter**

Skatteintäkter anges enligt kontantprincipen.

### **Fördelning av kostnader**

Fördelning av kostnaderna har gjorts på de grundläggande uppgifterna enligt upphovsprincipen som bygger på Kyrkostyrelsens direktiv.

### **Intern ränta**

När den del av kapitalkostnaderna, som hör till verksamheten under redovisningsåret, hänförs till de olika verksamhetsområdena, beräknas intern ränta på den anskaffningsutgift som återstår efter avskrivningarna. Som intern ränta används 12 månaders euribor, beräknad på 360 dagar, per den 31.12.2021: -0,501 %. Eftersom aktuell ränta var negativ per den sista, uppbärs ingen intern ränta. Intern ränta har använts inom Pargas kyrkliga samfällighet sedan 2007.

## **4.2 Noter om presentationen av bokslutet**

Bokslutet presentation har ändrats så den motsvarar ämbetskollegiets anvisningar av den 7.10.2021.

### 4.3 Noter till resultaträkningen

<b>Kyrkoskatt och statlig finansiering</b>			
	<b>2021</b>	<b>2020</b>	<b>2019</b>
Kyrkoskatt	3 281 395,86	3 212 739,04	3 163 934,67
Statlig finansiering	295 728,00	293 964,00	291 108,00

<b>Finansiella intäkter</b>			
	<b>2021</b>	<b>2020</b>	<b>2019</b>
Finansiella intäkter	26 810,48	31 632,45	39 956,84
Placeringsintäkter	13 710,00	13 584,00	12 101,50

<b>Verksamhetskostnader</b>			
	<b>2021</b>	<b>2020</b>	<b>2019</b>
Personalkostnader	2 440 988,67	2 337 297,13	2 363 169,23
Köpta tjänster	567 851,54	472 739,99	548 232,69
Köpta varor	557 875,85	509 787,28	517 231,00
Hyror	80 192,63	80 670,82	86 164,41
Understöd	98 342,01	88 981,26	83 898,09

<b>Finansiella kostnader</b>			
	<b>2021</b>	<b>2020</b>	<b>2019</b>
Räntekostnader	2 033,17	143,73	96,85
Övriga finansiella kostnader	6 539,44	5 658,23	5 573,20

### Noter gällande personalen

<b>Antal anställda</b>			
	<b>2021</b>	<b>2020</b>	<b>2019</b>
Ordinarie tjänsteavtal	31	31	31
Tf tjänsteavtal	6	6	7
Arbetsavtalsförhållanden	19	16	18
Totalt:	56	53	56

## Grunderna för de planenliga avskrivningarna

### AVSKRIVNINGSPLAN FÖR BESTÅENDE AKTIVA I PARGAS KYRKLIGA SAMFÄLLIGHET

#### Mark- och vattenområden

Mark- och vattenområden	Pargas	inga avskrivningar
	Nagu	inga avskrivningar
	Korpo	inga avskrivningar
	Houtskär	inga avskrivningar
	Iniö	inga avskrivningar

#### Begravningsväsendets. materiella tillgångar

Mark- och vattenområden	Pargas gravmark	inga avskrivningar
	Korpo gravmark	inga avskrivningar
	Aspö gravmark	inga avskrivningar
	Jurmo gravmark	inga avskrivningar
	Utö gravmark	inga avskrivningar
	Norrskata gravmark	inga avskrivningar
	Houtskär gravmark	inga avskrivningar
Begravningskapell	Pargas gravkapell	inga avskrivningar
	Nagu bårhus	<b>lineär 50 år</b>
	Nagu kyrkstillarna	<b>lineär 50 år</b>
	Nagu Finkenbergs gravkapell	<b>lineär 50 år</b>
	Houtskär redskapsskjul	<b>lineär 30 år</b>
	Houtskär bårhuset vid kyrkan	<b>lineär 30 år</b>
Begravn.väs. övriga byggnader	Gamla servicehuset Pargas	<b>lineär 15 år</b>
	Nya servicehuset Pargas	<b>lineär 15 år</b>
Begravn.väs. fasta konstruktioner	Urnlund mm	<b>lineär 15 år</b>
Begravn.väs. maskiner och anordningar	Pargas gravgård maskiner	<b>lineär 10 år</b>
	Maskiner	<b>lineär 10 år</b>

#### Byggnader

Kyrkor	Pargas	<b>lineär 60 år</b>
	Nagu	<b>lineär 60 år</b>
	Nötö	<b>lineär 60 år</b>
	Korpo	<b>lineär 60 år</b>
	Norrskata	<b>lineär 60 år</b>
	Houtskär	inga avskrivningar
	Iniö	<b>lineär 60 år</b>
Församlingshem	Pargas	<b>lineär 30 år</b>
	Nagu	<b>lineär 30 år</b>
	Houtskär	<b>lineär 30 år</b>
	Houtskär annexet hör till internatet	<b>lineär 30 år</b>
	Iniö	<b>lineär 30 år</b>
Aspö: kapell	Aspö kapell	<b>lineär 50 år</b>
	Jurmo kapell	<b>lineär 50 år</b>
Lägergårdar och kurs	Koupo Nya	<b>lineär 20 år</b>
	Koupo gamla	
	Koupo bastu	
Bostadshus	Pargas prästgård	<b>lineär 30 år</b>
	Pargas kantorsgården	<b>lineär 30 år</b>
	Parsby Bodbergsvägen.	<b>lineär 30 år</b>
	Nagu prästgård	<b>lineär 30 år</b>
	Nagu Arrendatorsbostaden	<b>lineär 30 år</b>
	Korpo prästgård	<b>lineär 30 år</b>

	Houtskär prästgård	<b>lineär 30 år</b>
	Houtskär kantorsgård	<b>lineär 30 år</b>
	Houtskär arrendatorsbostad	<b>lineär 30 år</b>
Förvaltningsbyggnader	Iniö prästgård	<b>lineär 30 år</b>
	Kanslihuset	<b>lineär 30 år</b>
	Kyrkomalm "Pargas el"	<b>lineär 30 år</b>
Servicebyggnader	Nagu Nötö uthus, toalett & förråd	<b>lineär 15 år</b>
	Korpo	<b>lineär 15 år</b>
	Houtskär bårhuset vid kyrkan	inga avskrivningar
	Houtskär ladugård	inga avskrivningar
	Houtskär båthuset	inga avskrivningar
	Houtskär bod, klubbrumshuset	inga avskrivningar
Övriga byggnader	Hyddan	<b>lineär 30 år</b>
	Smedasgården, Runebergshuset	<b>lineär 30 år</b>
	Nagu Lyan scoutstuga	<b>lineär 15 år</b>
<b>Fasta konstruktioner och anläggningar</b>		
Mark- och vattenkonstruktioner	Verkstaden, kyrkans värmeledning	<b>lineär 15 år</b>
	Muddais brygga	<b>lineär 5 år</b>
Orglar	Pargas kyrka	<b>lineär 15 år</b>
	Pargas Agricola kapell	
	Pargas gravkapell	
	Houtskär	<b>lineär 15 år</b>
	Iniö	
Korpo: småbåtshamnen		<b>lineär 15 år</b>
<b>Maskiner och inventarier</b>		
Transportmedel	Volkswagen	<b>lineär 10 år</b>
Datoranläggningar		<b>lineär 5 år</b>
Övriga maskiner och inventarier	Iniö dator	<b>lineär 5 år</b>
	Kyrkans anläggningar	<b>lineär 15 år</b>
	Pargas gravgård maskiner	<b>lineär 10 år</b>
	Församlingshemmets inventarier	<b>lineär 10 år</b>
	Kansliets anläggningar	<b>lineär 10 år</b>
	Koupo inventarier	<b>lineär 10 år</b>
	Nagu maskiner och inventarier	<b>lineär 10 år</b>
	Korpo maskiner och inventarier	<b>lineär 10 år</b>
	Iniö maskiner och inventarier	<b>lineär 10 år</b>
<b>Övriga materiella tillgång</b>		
Sakral-, värde- och konstföremål	Nagu	inga avskrivningar
	Houtskär	inga avskrivningar
	Iniö	inga avskrivningar
Övriga materiella tillgångar	Pargas telefoncentral	<b>lineär 10 år</b>

## 4.4 Noter till balansräkningens aktiva

### Förändringar i anläggningstillgångarna

	Mark och vattenområden	Begravningsväsendets materiella tillgångar	Byggnader	Fasta konstruktioner och anordningar	Maskiner och inventarier	Övriga materiella tillgångar	Förskotts- betalningar och pågående nyanläggningar	Aktier och andelar	Totalt
<b>Värde 31.12.2020</b>	210 184,79	226 927,72	2 498 632,63	79 803,03	28 565,11	14 201,71	18 488,54	242 152,21	<b>3 318 955,74</b>
Ökning		94 900,29	81 761,53				234 461,11		<b>411 122,93</b>
Överföring									
Försäljning									
Avskrivning/ försäljning									
Investeringsstöd									
Avskrivningar enligt plan		-53 064,07	-147 991,40	-9 100,28	-5 248,10	-1 462,28	-176 661,82		<b>-393 527,95</b>
Avskrivningar som avviker från plan									
Uppskrivningar									
<b>Värde 31.12.2021</b>	210 184,79	268 763,94	2 432 402,76	70 702,75	23 317,01	12 739,43	76 287,83	242 152,21	<b>3 336 550,72</b>

### Viktiga poster som ingår i resultatregleringarna

Inga väsentliga poster för 2021.



## Finansiella värdepapper

	2019	2020	2021
Aktier och andelar			
Återanskaffningspris	1 867 787,40	1 996 881,71	3 057 760,06
Bokföringsvärde	1 241 056,53	1 237 163,33	2 236 264,51
Differens	626 730,87	759 718,38	821 495,55
Övriga värdepapper			
Återanskaffningspris	175 014,24	178 154,78	765 704,21
Bokföringsvärde	168 187,93	168 187,93	765 704,21
Differens	6 826,31	9 966,85	0,00
<i>Finansiella värdepapper sammanlagt</i>			
Återanskaffningspris	2 042 801,64	2 175 036,49	3 823 464,27
Bokföringsvärde	1 409 244,46	1 405 351,26	3 001 968,72
Differens	633 557,18	769 685,23	821 495,55

## 4.5 Noter till balansräkningens passiva

### Förändring i eget kapital

	2021	2020	2019
<b>Grundkapital</b>			
Saldo 1.1	2 737 499,47	2 737 499,47	2 737 499,47
Saldo 31.12	2 737 499,47	2 737 499,47	2 737 499,47
Tidigare räkenskapsperioder, över/underskott - Saldo 1.1	3 967 216,97	4 050 888,66	4 089 479,45
Föregående räkenskapsperiods över/underskott	63 807,22	-83 671,69	-38 590,79
Saldo 31.12	4 031 024,19	3 967 216,97	4 050 888,66
Räkenskapsperiodens över/underskott	-210 294,50	63 807,22	-83 671,69
<b>Eget kapital sammanlagt</b>	<b>6 558 229,16</b>	<b>6 768 523,66</b>	<b>6 704 716,44</b>

### Viktiga poster som ingår i resultatregleringarna

- Semesterlöneskuld 362 160,49 €
- Kvarskatt från år 2020 9 972,14 €

## 4.6 Noter angående säkerheter och ansvarsförbindelser

### Kalkylering av pensionsansvarsunderskottet

Hela kyrkans pensionsansvarsunderskott är per den 31.12.2021:

2021	2 971 milj. €
2020	3 132 milj. €
2019	3 119 milj. €
2018	4 688 milj. €

Pargas kyrkliga samfällighets andel av kyrkans pensionsansvarsunderskott:

2021	11,82 milj. €
2020	12,09 milj. €
2019	11,98 milj. €
2018	11,63 milj. €

= (hela kyrkans pensionsansvarsunderskott X samfällighetens lönesumma) / hela kyrkans lönesumma = (2 971 098 882 X 1 989 848) / 500 200 000

### Övriga säkerheter och ansvarsförbindelser

Siemens Financial Services AB (kopieringsmaskiner och frankeringsmaskin) 5387,55 €

### Försäkringar

Samtliga försäkringar flyttades år 2012 till Pohjola försäkringsbolag.

Egendomsförsäkringar för alla fastigheter är i kraft.

Alla deltagare i församlingarnas verksamheter är försäkrade.

Ansvarsförsäkring finns

Försäkringar kontrollerade 2021 och korrigerade att motsvara dagenslägen.

## 4.7 Bokslut för särredovisade fonder

Inom Pargas kyrkliga samfällighet har gravunderhållsfonden i Pargas och gravvårdsfonden i Houtskär egna gravunderhållsfonder.

### 4.7.1 Pargas gravunderhållsfond

#### Verksamhetsberättelse för år 2021

Gravskötlarnas antal	2021	2020
Sommarskötslar	246	233
5-års skötslar	211	199
10-års skötslar	273	265
15-års skötslar	22	23
20-års skötslar	303	326
50-års skötslar	0	1
All framtidsskötslar		
Skötslar med andra tider	27	27
5-års vinterskötslar	61	53
10-års vinterskötslar	82	78
15-års vinterskötslar	8	9
20-års vinterskötslar	80	89
Vinterskötslar med andra tider	8	8
Ljus till julen	85	87
<b>TOTALT:</b>	<b>1406</b>	1398
Sommarskötslar sammanlagt	1082	1074
Vinterskötslar, granris och ljung	239	237
Antal nya skötselavtal	104	96
Inbetalningar sammanlagt	52 945,00 €	59 949,00 €
Fondens kapital	2021	2020
Erhållna förskott (långfristigt)	278 212,60 €	287 313,63 €
Erhållna förskott (kortfristigt)	64 731,53 €	67 507,76 €
Kontoskuld	24 351,04 €	283 416,20 €
Eget kapital	162 917,10 €	91 820,16 €
Kapitalet sammanlagt	530 212,27 €	730 057,75 €

## Beräkning av gravunderhållsfondens avtalansvar och dess över-/undertäckning

Skötseltid som är kvar per sommarskötsel	<b>4504</b>	4900
Skötselutgifter av sommarskötsel	<b>89 996,03 €</b>	88 485,09 €
Antal sommarskötselavtal	<b>1082</b>	1074
Skötselkostnad per sommarskötselavtal	<b>83,18 €</b>	82,39 €
Skötseltid som är kvar per vinterskötsel	<b>1313</b>	1412
Antal vinterskötselavtal	<b>239</b>	237
Skötselkostnad per vinterskötselavtal	<b>15,07 €</b>	19,17 €
Skötseltid som är kvar per ljus till julen	<b>416</b>	500
Antal avtal för ljus till julen	<b>85</b>	87
Skötselkostnad per ljus till julen	<b>4,49 €</b>	5,91 €
<b>Samfällighetens skötselansvar</b>	<b>396 276,41 €</b>	433 727,10 €
<b>Över-/undertäckning</b>	<b>133 935,86 €</b>	296 330,65 €

## Resultaträkning

	1.1-31.12.2021	1.1-31.12.2020
<b>Verksamhetsintäkter</b>	<b>175 000,52</b>	<b>84 477,62</b>
Avgiftsintäkter	175 000,52	84 477,62
<b>Verksamhetskostnader</b>	<b>-187 958,26</b>	<b>-93 542,73</b>
Personalkostnader	-152 459,80	-76 826,27
Löner och arvoden	-122 450,92	-62 578,62
Lönebikostnader	-30 008,88	-14 984,05
Rättelseposter för personalkostnader		736,40
Köpta tjänster	-8 086,90	-4 061,73
Hyskostnader	-1 560,00	-540,00
Material, förnödenheter och varor	-25 851,56	-12 114,73
Inköp under räkenskapsperioden	-25 851,56	-12 114,73
<b>VERKSAMHETSBRAG</b>	<b>-12 957,74</b>	<b>-9 065,11</b>
<b>Finansiella intäkter och kostnader</b>	<b>155 151,62</b>	<b>11 823,04</b>
Ränteintäkter	20 688,04	10 387,96
Intäkter från placeringsfastigheter och lokal	13 956,92	7 127,07
Nedskrivningar i placeringar	127 544,14	-2 229,57
Kostnader för placeringsfastigheter och lokal	-7 037,48	-3 462,42
<b>ÅRSBRAG</b>	<b>142 193,88</b>	<b>2 757,93</b>
<b>RÄKENSKAPSPERIODENS RESULTAT</b>	<b>142 193,88</b>	<b>2 757,93</b>

## Finansieringsanalys

	1.1-31.12.2021	1.1-31.12.2020
Intern finansiering	71 096,94	2 757,93
Årsbidrag	71 096,94	2 757,93
<b>Den ordinarie verksamhetens och investerings. nettokassaflöd</b>	<b>71 096,94</b>	<b>2 757,93</b>
Övriga förändringar av likviditeten	-271 816,35	81 659,47
Förändring i kortfristiga fordringar	-873,93	-135,13
Förändring i räntefria lång- och kortfristiga skulder	-270 942,42	81 794,60
<b>Nettokassaflöde från finansieringsverksamheten</b>	<b>-271 816,35</b>	<b>81 659,47</b>
Förändring av likvida medel	-200 719,41	84 417,40
Förändring av likvida medel (balans)	-200 719,41	84 417,40

	1.1-31.12.2021	1.1-31.12.2020
Förändring av likvida medel	-200 719,41	84 417,40
Likvida medel vid periodens slut	517 388,37	718 107,78
Likvida medel vid periodens början	718 107,78	633 690,38

## Balansräkning

	31.12.2021	31.12.2020
<b>AKTIVA</b>		
<b>BESTÅENDE AKTIVA</b>	<b>11 814,84</b>	<b>11 814,84</b>
Placeringar	11 814,84	11 814,84
Aktier och andelar	11 814,84	11 814,84
<b>RÖRLIGA AKTIVA</b>	<b>518 397,43</b>	<b>718 242,91</b>
Fordringar	1 009,06	135,13
Kortfristiga fordringar	1 009,06	135,13
Kundfordringar	124,06	135,13
Övriga fordringar	885,00	0,00
Finansiella värdepapper	287 086,35	483 235,78
Aktier och andelar	287 086,35	483 235,78
Kassa och bank	230 302,02	234 872,00
<b>AKTIVA TOTAL</b>	<b>530 212,27</b>	<b>730 057,75</b>

	31.12.2021	31.12.2020
<b>PASSIVA</b>		
<b>EGET KAPITAL</b>	<b>-162 917,10</b>	<b>-91 820,16</b>
Över-/underskott från tidigare räkenskapsper	-91 820,16	-89 062,23
Räkenskapsperiodens överskott (underskott)	-71 096,94	-2 757,93
<b>FRÄMMANDE KAPITAL</b>	<b>-367 295,17</b>	<b>-638 237,59</b>
Långfristigt främmande kapital	-278 212,60	-287 313,63
Erhållna förskott	-278 212,60	-287 313,63
Kortfristigt främmande kapital	-89 082,57	-350 923,96
Leverantörsskulder	-124,06	0,00
Övriga skulder	-18 391,29	-277 445,47
Resultatregleringar	-5 835,69	-5 970,73
Erhållna förskott	-64 731,53	-67 507,76
<b>PASSIVA TOTAL</b>	<b>-530 212,27</b>	<b>-730 057,75</b>

## 4.7.2 Houtskärs gravvårdsfond

Inom Houtskärs gravunderhållsfond finns 14 gravskötselavtal, samtliga fleråriga sommarskötselavtal.

Skötselansvaret 31.12.2021 är 5 581,95 euro och övertäckningen 1 792,35 euro.

### Resultaträkning

	1.1-31.12.2021	1.1-31.12.2020
<b>Verksamhetsintäkter</b>	<b>1 595,00</b>	<b>2 055,00</b>
Avgiftsintäkter	1 595,00	2 055,00
<b>Verksamhetskostnader</b>	<b>-1 532,30</b>	<b>-2 074,90</b>
Köpta tjänster	-1 532,30	-2 074,90
<b>VERKSAMHETSBIDRAG</b>	<b>62,70</b>	<b>-19,90</b>
<b>ÅRSBIDRAG</b>	<b>62,70</b>	<b>-19,90</b>
<b>RÄKENSKAPSPERIODENS RESULTAT</b>	<b>62,70</b>	<b>-19,90</b>

### Finansieringsanalys

	1.1-31.12.2021	1.1-31.12.2020
Intern finansiering	62,70	-19,90
Årsbidrag	62,70	-19,90
<b>Den ordinarie verksamhetens och investerings. nettokassaflöde</b>	<b>62,70</b>	<b>-19,90</b>
Övriga förändringar av likviditeten	-70,00	-800,00
Förändring i kortfristiga fordringar	-255,00	-30,00
Förändring i räntefria lång- och kortfristiga skulder	185,00	-770,00
<b>Nettokassaflöde från finansieringsverksamheten</b>	<b>-70,00</b>	<b>-800,00</b>
Förändring av likvida medel	-7,30	-819,90
Förändring av likvida medel (balans)	-7,30	-819,90

	1.1-31.12.2021	1.1-31.12.2020
Förändring av likvida medel	-7,30	-819,90
Likvida medel vid periodens slut	11 168,79	11 176,09
Likvida medel vid periodens början	11 176,09	11 995,99

## Balansräkning

	31.12.2021	31.12.2020
<b>AKTIVA</b>		
<b>RÖRLIGA AKTIVA</b>	<b>11 678,79</b>	<b>11 431,09</b>
Fordringar	510,00	255,00
Kortfristiga fordringar	510,00	255,00
Övriga fordringar	510,00	255,00
Kassa och bank	11 168,79	11 176,09
<b>AKTIVA TOTAL</b>	<b>11 678,79</b>	<b>11 431,09</b>

	31.12.2021	31.12.2020
<b>PASSIVA</b>		
<b>EGET KAPITAL</b>	<b>-1 745,20</b>	<b>-1 682,50</b>
Över-/underskott från tidigare räkenskapsper	-1 682,50	-1 702,40
Räkenskapsperiodens överskott (underskott)	-62,70	19,90
<b>FRÄMMANDE KAPITAL</b>	<b>-9 933,59</b>	<b>-9 748,59</b>
Långfristigt främmande kapital	-7 378,59	-8 718,59
Erhållna förskott	-7 378,59	-8 718,59
Kortfristigt främmande kapital	-2 555,00	-1 030,00
Övriga skulder	-2 555,00	-1 030,00
<b>PASSIVA TOTAL</b>	<b>-11 678,79</b>	<b>-11 431,09</b>



### 4.7.3 Solgårdsfonden

Solgårdsfonden består av den fastighet som Pargas kyrkliga samfällighet den 28.12.1984 erhållit som gåva av föreningen De gamlas väl r.f. Fastigheten 445-003-17-3, Jaktvägen 2 i Pargas. Solgårdsfonden leds av den direktions som gemensamma kyrkorådet utser. Administrationen av Solgård bostäder sköts av Dispomera.

Under året uppstod ett större vattenläckage i parhuset och huset måste utrymmas. Gemensamma kyrkorådet beslöt att ta in offerter angående rivning av huset.

### Resultaträkning

	1.1-31.12.2021	1.1-31.12.2020
<b>Verksamhetsintäkter</b>	<b>89 540,80</b>	<b>96 092,87</b>
Hysesintäkter	89 540,80	96 092,87
<b>Verksamhetskostnader</b>	<b>-84 799,54</b>	<b>-86 578,30</b>
Personalkostnader		-14,13
Löner och arvoden		-14,13
Lönebikostnader		
Köpta tjänster	-52 359,43	-52 433,75
Material, förnödenheter och varor	-28 216,44	-29 872,06
Inköp under räkenskapsperioden	-28 216,44	-29 872,06
Övriga verksamhetskostnader	-4 223,67	-4 258,36
<b>VERKSAMHETS BIDRAG</b>	<b>4 741,26</b>	<b>9 514,57</b>
Finansiella intäkter	1 331,01	906,97
<b>ÅRS BIDRAG</b>	<b>6 072,27</b>	<b>10 421,54</b>
<b>Avskrivningar och nedskrivningar</b>	<b>-3 256,02</b>	<b>-3 434,93</b>
Avskrivningar enligt plan	-3 256,02	-3 434,93
<b>RÄKENSKAPSPERIODENS RESULTAT</b>	<b>2 816,25</b>	<b>6 986,61</b>

## Finansieringsanalys

	1.1-31.12.2021	1.1-31.12.2020
Intern finansiering	6 072,27	10 421,54
Årsbidrag	6 072,27	10 421,54
<b>Den ordinarie verksamhetens och investerings. nettokassaflöd</b>	<b>6 072,27</b>	<b>10 421,54</b>
Övriga förändringar av likviditeten	4 187,26	1 981,33
Förändring i kortfristiga fordringar	4 187,26	2 442,63
Förändring i räntefria lång- och kortfristiga skulder		-461,30
<b>Nettokassaflöde från finansieringsverksamheten</b>	<b>4 187,26</b>	<b>1 981,33</b>
Förändring av likvida medel	10 259,53	12 402,87
Förändring av likvida medel (balans)	10 259,53	12 402,87

	1.1-31.12.2021	1.1-31.12.2020
Förändring av likvida medel	10 259,53	12 402,87
Likvida medel vid periodens slut	93 397,94	92 283,89
Likvida medel vid periodens början	92 283,89	79 881,02

## Balansräkning

	31.12.2021	31.12.2020
<b>AKTIVA</b>		
<b>BESTÅENDE AKTIVA</b>	<b>86 118,91</b>	<b>89 374,93</b>
Materiella tillgångar	85 614,35	88 870,37
Mark och vattenområden	10 579,67	10 579,67
Byggnader	74 590,25	77 698,17
Maskiner och inventarier	444,43	592,53
Placeringar	504,56	504,56
Aktier och andelar	504,56	504,56
<b>RÖRLIGA AKTIVA</b>	<b>770,96</b>	<b>80,60</b>
Fordringar	770,96	80,60
Kortfristiga fordringar	770,96	80,60
Övriga fordringar		
Resultatregleringar	770,96	80,60
Kassa och bank	92 626,98	92 203,29
<b>AKTIVA TOTALT</b>	<b>179 516,85</b>	<b>181 658,82</b>

	31.12.2021	31.12.2020
<b>PASSIVA</b>		
<b>EGET KAPITAL</b>	<b>-82 990,47</b>	<b>-80 174,22</b>
Uppskrivningsfond	-5 886,58	-5 886,58
Över-/underskott från tidigare räkenskapsper	-74 287,64	-67 301,03
Resultat	-2 816,25	-6 986,61
<b>AVSÄTTNINGAR</b>	<b>-90 064,68</b>	<b>-90 064,68</b>
Övriga avsättningar	-90 064,68	-90 064,68
<b>FRÄMMANDE KAPITAL</b>	<b>-6 461,70</b>	<b>-11 419,92</b>
Kortfristigt främmande kapital	-6 461,70	-11 419,92
Lån från kreditinstitut och försäkringsanstalt	-1 445,08	-1 445,08
Leverantörsskulder	-4 104,22	-8 545,71
Övriga skulder		-888,15
Erhållna förskott	-366,80	-293,50
Resultatregleringar	-545,60	-247,48
<b>PASSIVA TOTALT</b>	<b>-179 516,85</b>	<b>-181 658,82</b>

## 5 UNDERSKRIFTER OCH REVISIONSANTECKNING

Pargas kyrkliga samfällighets gemensamma kyrkoråd

Pargas 28.3.2022



Juhon Kopperoinen  
Gemensamma kyrkorådets ordförande



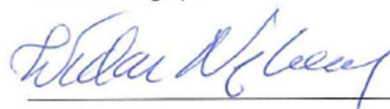
Tina Rosvall  
Gemensamma kyrkorådets viceordförande

Viveca Auer



Alf Jansson

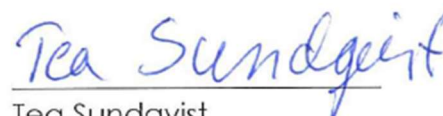
Sara Bergqvist



Widar Nyberg

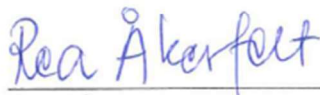


Raimo Pärssinen

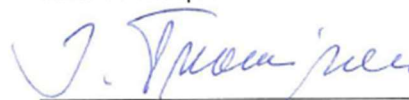


Tea Sundqvist

Jari Tschernij



Rea Åkerfelt



Inkeri Tuominen



Jean-Mikael Öhman  
ekonomichef

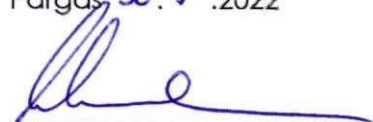


Mikael Österman

### Bokslutsanteckningar

Bokslutet är uppgjort enligt god bokföringsred. Över verkställd revision har i dag givits en revisionsberättelse.

Pargas, 30.5.2022



BDO Audiator AB  
Andreas Holmgård

## 6 FÖRTECKNINGAR OCH REDOGÖRELSE

### 6.1 Förteckning och redogörelse gällande bokföringsböcker och verifikat.

#### Förteckning över bokföringsböcker och lagring av verifikat:

Dagbok	servicecentralen
Huvudbok	servicecentralen
Resultaträkning	servicecentralen
Balans	servicecentralen
Finansieringsanalys	servicecentralen
Bokföringsmaterialet i Servicecentralens system lagras i elektronisk form	
Balansbok och noter	bunden

### Kassa- och memorialverifikat

AB	Automatisk bokning	1000000	-	1999999
K1	Bokföringsanslutning, anbuds fakt	1000000	-	1999999
K2	Bokföringsanslutning skattebehandling	1000000	-	1999999
K3	Bokföringsanslutning	1000000	-	1999999
K4	Nätbetalningar	1000000	-	1999999
PK	Kassasystem	1000000	-	1999999
SA	Servicecentralens memorialverifikat/HB-kontodokument	1000000	-	1999999
SE	Interna poster (intern överföring)	1000000	-	1999999
SK	Församlingens memorialverifikat/HB-kontodokument	1000000	-	1999999
SN	Kollekter memorialverifikat	1000000	-	1999999
SR	Placeringsbokföringens memorialverifikat	1000000	-	1999999
SZ	Annuleringsdokument/PM	1000000	-	1999999
TO	Kontoutdrag	1000000	-	1999999
T1	Betalningsrörelseprogrammets kontering	1000000	-	1999999
ZA	Kontots öppningssaldo	1000000	-	1999999
ZM	M2 Bokföringssystem	1000000	-	1999999
ZY	Samgående församl.	1000000	-	1999999

### Anläggningstillgångar

AA	Bokning av anläggningstillgångar	1000000	-	1999999
AF	Avskrivningar	3000000	-	3999999
AI	Investeringsstöd anläggningstillgångar	1000000	-	1999999
AM	Försäljning av anläggningstillgångar	1000000	-	1999999
AZ	Upplösning till anläggningstillgångarna	1000000	-	1999999

### Försäljningsfakturer

AV	Diakonibidragens "kvitteringsverifikat"	14000000	-	14999999
DA	Kunddokument	18000000	-	18999999
DG	Kund – kreditfaktura	18000000	-	18999999
DP	Inkassobetalningar (referens- och redovisningsmaterial)	14000000	-	14999999
DR	Kund – faktura (konverteringsfaktura)	18000000	-	18999999
DV	Dröjsmålsräntefaktura	18000000	-	18999999
DZ	Kund – betalning	14000000	-	14999999
M1	Gravskötsel (anslutningsfaktura)	18000000	-	18999999
M2	Resursbokning (anslutningsfaktura)	18000000	-	18999999
M3	Säljreskontra allm.(anslutningsfaktura)	18000000	-	18999999
MV	Betalningsbefrielse "kvitteringsverifikat"	14000000	-	14999999
RV	Överföring av faktura (faktura från servicecentralens system)	90000000	-	99999999
ZD	Kreditförlust	18000000	-	18999999

### Inköpsfakturor

KA	Leverantörsdokument	19000000	-	19999999
KG	Leverantör – kreditfaktura	19000000	-	19999999
KR	Leverantör – faktura	19000000	-	19999999
KZ	Leverantör – betalning	15000000	-	15999999
TM	Reseräkning inköpsreskontra	19000000	-	19999999

### Löner

PV	Semesterlönereservering	1000000	-	1999999
P1	Löner skattebehandling	1000000	-	1999999

## 7 DEFINITIONER

Här i slutet är avsikten att definiera resultaträkningens nyckeltal, kalkylmässiga poster och överföringar samt indikatorerna för en församling i kris.

### Resultaträkningens nyckeltal

#### Verksamhetsintäkternas andel av verksamhetskostnaderna, %

Nyckeltalet visar hur mycket av församlingens verksamhetskostnader som har täckts med verksamhetsintäkterna.

(=  $100 * \text{Verksamhetsintäkter} / (\text{Verksamhetskostnader} -/+ \text{Ökning/minskning av produktlager} + \text{Tillverkning för eget bruk})$ )

#### Årsbidrag, euro/medlem

Årsbidragets eurobelopp per medlem används som nyckeltal för utvärdering av tillräckligheten hos den interna finansieringen. Då man räknar ut nyckeltalet fördelas årsbidraget på antalet närvarande församlingsmedlemmar i slutet av räkenskapsåret.

#### Årsbidragets andel av avskrivningarna, %

Årsbidrag dividerat med avskrivningar \* 100

Nyckeltalet anger hur stor andel av avskrivningarna som kan täckas med årsbidraget. Årsbidraget ska vara lika med eller större än avskrivningarna.

### Finansieringsanalysens nyckeltal

#### Intern finansieringsprocent för investeringar, %

(=  $100 * \text{Årsbidrag} / \text{Investeringarnas egenanskaffningsutgift}$ )

Med investeringarnas egenanskaffningsutgift avses investeringsutgifter (brutto), från vilka man dragit av de finansieringsandelar för investeringarna som erhållits från Kyrkans centralfond och andra externa aktörer.

Den interna finansieringen av investeringarna anger hur många procent av egenanskaffningsutgifterna för investeringarna som har finansierats med intern finansiering under räkenskapsperioden. Nyckeltalet subtraherat från hundra anger den procentandel som har finansierats med försäljningsinkomster från tillgångar som hör till bestående aktiva, lån eller en minskning av likvida medel.

#### Likvida medlens tillräcklighet, dagar

(=  $365 \text{ dagar} * \text{Likvida medel 31.12} / \text{Betalningar ur kassan under räkenskapsperioden}$ )

De likvida medlen per 31.12 utgörs av finansiella värdepapper samt kassa och bank. Betalningar ur kassan under räkenskapsperioden beräknas så att man räknar ihop följande poster i resultaträkningen och finansieringsanalysen:



I resultaträkningen räknar man ihop verksamhetskostnader - (+/-Ökning/minskning av produktlager + Tillverkning för eget bruk), beskattningskostnader, Kyrkans fondavgifter, räntekostnader samt övriga finansieringskostnader. I finansieringsanalysen räknar man ihop investeringsutgifter (brutto), ökning av utlåning samt amorteringar på långfristiga lån.

Församlingens likviditet beskrivs genom att man räknar ut de likvida medlens tillräcklighet i dagar. Nyckeltalet uttrycker hur många dagars betalningar som man skulle kunna täcka med församlingens finansiella värdepapper samt kassa och bank på bokslutsdagen.

### **Låneskötselbidrag**

(= (Årsbidrag + Räntekostnader) / (Räntekostnader + Låneamorteringar))

Låneskötselbidraget anger hur väl den interna finansieringen räcker till för betalning av ränta på främmande kapital och amorteringar på lån. Den interna finansieringen har varit tillräcklig för skötseln av lånen om nyckeltalet är ett eller större. När nyckeltalet är lägre än ett har församlingen tagit tilläggs lån, realiserat egendom eller använt sina likvida medel för att sköta lånen.

### **Balansräkningens nyckeltal**

#### **Soliditetsgrad, %**

(=  $100 * (\text{Eget kapital} + \text{Avskrivningsdifferens} + \text{Reserver} - \text{Kapital som hänför sig till gravskötselavtal för all framtid}) / (\text{Hela kapitalet} - \text{Förvaltad kapital} - \text{Erhållna förskott})$ )

Soliditetsgraden mäter församlingens soliditet, underskottstolerans och dess förmåga att klara av sina förbindelser i det långa loppet. Med hela kapitalet avses balansomslutningen och till erhållna förskott räknas både lång- och kortfristiga förskott. Endast de församlingar som har kapital som hänför sig till gravskötselavtalen för all framtid, men inte gravvårdsfonder, bokför kapital som hänför sig till gravskötselavtal för all framtid som en post under eget kapital i församlingens balansräkning. Om soliditetsgraden är under 50 procent är det främmande kapitalets andel alarmerande hög. (Flyttas till nyckeltalsguiden.)

#### **Finansieringstillgångar euro/medlem**

(=  $[(\text{Fordringar} + \text{Finansiella värdepapper} + \text{Kassa och bank}) - (\text{Främmande kapital} - \text{Erhållna förskott})] / \text{Medlemsantal}$ )

Lång- och kortfristiga fordringar inklusive resultatregleringar och andra fordringar, finansiella värdepapper samt kassa och bank tas med i nyckeltalet från balansräkningens rörliga aktiva.

Det lång- och kortfristiga främmande kapitalet tas med enligt värdet i balansräkningens med avdrag för lång- och kortfristiga erhållna förskott. Då man räknar ut nyckeltalet används församlingens närvarande medlemmar vid räkenskapsårets slut som medlemsantal.

Nyckeltalet anger hur väl de likvida medlen räcker till för återbetalningen av det främmande kapitalet. En positiv differens mellan finansieringstillgångarna och det främmande kapitalet visar det belopp som skulle bli kvar av finansieringstillgångarna om det främmande kapitalet återbetalades. Församlingens finansieringstillgångar borde vara ett positivt tal, vilket alltså innebär att rörliga aktiva fordringar, finansiella värdepapper samt kassa och bank är större än det främmande kapitalet. Om man inom församlingen inte nyligen gjort någon stor investering med lånade medel, och nyckeltalet för finansieringstillgångar trots detta är negativt, kan församlingens finansiella situation vara dålig. (Flyttas till nyckeltalsguiden.)

### **Relativ skuldsättning, %**

(=  $100 * (\text{Främmande kapital} - \text{Erhållna förskott}) / \text{Driftsinkomster}$ )

Den relativa skuldsättningen anger hur många procent av församlingens driftsinkomster som skulle behövas för återbetalning av det främmande kapitalet. Med driftsinkomster avses i detta sammanhang räkenskapsperiodens verksamhetsintäkter, skatteinkomster, statliga finansiering och Kyrkans centralfonds understöd för komplettering av skatteinkomsterna, understöd enligt prövning och andra verksamhetsbidrag (med undantag för byggnadsunderstöd). I det fall att verksamhetsunderstöden utgör en stor andel av driftsinkomsterna, rekommenderas det att man också räknar ut nyckeltalet utan erhållna verksamhetsunderstöd.

När det gäller jämförelser mellan församlingarna är den relativa skuldsättningen ett bättre nyckeltal än soliditeten, eftersom varken åldern på de tillgångar som hör till bestående aktiva eller avskrivningsmetoden inverkar på nyckeltalets värde.

### **Lånestock, euro/ medlem**

(=  $[\text{Främmande kapital} - (\text{Erhållna förskott} + \text{Leverantörsskulder} + \text{Resultatregleringar} + \text{Övriga skulder})] / \text{Medlemsantal}$ )

Med församlingens lånestock avses räntebärande främmande kapital. Till lånestocken räknas då hela det främmande kapitalet med avdrag för erhållna förskott samt leverantörsskulder, resultatregleringar och andra skulder. För att lånestocken ska kunna räknas ut direkt från balansräkningen i verksamhetsberättelsen ska inga räntebärande lån bokföras bland ovan nämnda poster som ska avdras. Med medlemsantal avses församlingens närvarande medlemmar vid räkenskapsårets slut.